

UCHWAŁA NR II/12/2024
RADY GMINY BARGŁÓW KOŚCIELNY

z dnia 7 maja 2024 r.

w sprawie oceny aktualności studium oraz miejscowych planów zagospodarowania przestrzennego obowiązujących na terenie Gminy Bargłów Kościelny

Na podstawie art. 18 ust. 2 pkt 15 ustawy z dnia 8 marca 1990 r. o samorządzie gminnym (t.j. Dz. U. z 2024 r. poz. 609), oraz art. 32 ust. 2 i ust. 3 ustawy z dnia 27 marca 2003 r. o planowaniu i zagospodarowaniu przestrzennym (t.j. Dz. U. z 2023 r. poz. 977 z późn. zm.) w związku z art. 64 ust. 2 ustawy z dnia 7 lipca 2023 r. o zmianie ustawy o planowaniu i zagospodarowaniu przestrzennym oraz niektórych innych ustaw (Dz. U. z 2023 r. poz. 1688), Rada Gminy Bargłów Kościelny, uchwała, co następuje:

§ 1. Przyjmuje się przedstawioną przez Wójta Gminy Bargłów Kościelny „Analizę zmian w zagospodarowaniu przestrzennym Gminy Bargłów Kościelny za lata 2018-2024”, stanowiącą załącznik do niniejszej uchwały.

§ 2. Stwierdza się, że Studium uwarunkowań i kierunków zagospodarowania przestrzennego Gminy Bargłów Kościelny¹⁾, przyjęte Uchwałą Nr XV/165/2001 Rady Gminy Bargłów Kościelny z dnia 26 kwietnia 2001 roku w sprawie uchwalenia Studium uwarunkowań i kierunków zagospodarowania przestrzennego Gminy Bargłów Kościelny, wraz ze zmianami wprowadzonymi uchwałą Nr V/40/07 Rady Gminy Bargłów Kościelny z dnia 20 lipca 2007 roku oraz uchwałą Nr XIII/134/2016 z dnia 29 grudnia 2016 r. jest aktualne w zakresie kierunków i celów prowadzenia polityki przestrzennej gminy.

§ 3. Stwierdza się, że aktualne są miejscowe plany zagospodarowania przestrzennego obowiązujące na terenie Gminy Bargłów Kościelny.

§ 4. Wykonanie uchwały powierza się Wójtowi Gminy Bargłów Kościelny.

§ 5. Uchwała wchodzi w życie z dniem podjęcia.

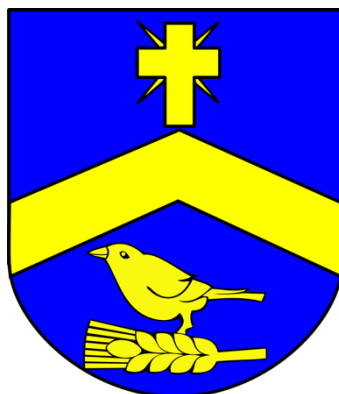
Przewodniczący Rady Gminy

Jarosław Kukliński

¹⁾ Zgodnie z art. 64 ust. 2 ustawy z dnia 7 lipca 2023 r. o zmianie ustawy o planowaniu i zagospodarowaniu przestrzennym oraz niektórych innych ustaw (Dz. U. z 2023 r. poz. 1688), do dnia wejścia w życie nowego aktu planowania przestrzennego, jakim ma być plan ogólny gminy, przez plan ogólny gminy należy rozumieć Studium, które pozostaje aktualne do czasu uchwalenia planu ogólnego, nie dłużej jednak niż do 31 grudnia 2025 r.

Załącznik do uchwały II/12/2024
Rady Gminy Bargłów Kościelny
z dnia 07 maja 2024 r.

WÓJT GMINY BARGŁÓW KOŚCIELNY



ANALIZA ZMIAN W ZAGOSPODAROWANIU PRZESTRZENNYM GMINY BARGŁÓW KOŚCIELNY W LATACH 2018–2024

OCENA POSTĘPÓW W OPRACOWYWANIU PLANÓW MIEJSCOWYCH

WIELOLETNI PROGRAM SPORZĄDZANIA PLANÓW MIEJSCOWYCH

Z UWZGLĘDNIENIEM DECYZJI O WARUNKACH ZABUDOWY
I ZAGOSPODAROWANIA TERENU

ORAZ WNIOSKÓW W SPRAWIE SPORZĄDZENIA
LUB ZMIANY PLANU MIEJSCOWEGO LUB PLANU OGÓLNEGO

ZGODNIE Z ART. 32 UST 1 USTAWY Z DNIA 27 MARCA 2003 R. O PLANOWANIU
I ZAGOSPODAROWANIU PRZESTRZENNYM (DZ.U. Z 2023 R., POZ. 977 ZE ZM.)

MAJ 2024

Opracowanie:
mgr inż. arch. Katarzyna Jabłońska
wpisana na listę członków Podlaskiej Okręgowej Izby Architektów pod numerem PD-0040
kwalifikacje do wykonywania zawodu urbanisty: zaświadczenie Nr WA-422/KW/269/2024
Okręgowej Izby Urbanistów z siedzibą w Warszawie

kwiecień–maj 2024 r.

SPIS TREŚCI

I. WPROWADZENIE	1
1. Podstawa prawna	1
2. Cel opracowania	1
3. Zakres opracowania.....	2
3.1. Analiza zmian w zagospodarowaniu przestrzennym obejmuje obszar Gminy Bargłów Kościelny w jej granicach administracyjnych.....	2
3.2. Analiza i ocena dokumentów planistycznych, (których sporządzenie należy do zadań własnych Gminy Bargłów Kościelny).	2
II. ANALIZA ZMIAN W ZAGOSPODAROWANIU PRZESTRZENNYM GMINY BARGŁÓW KOŚCIELNY	4
1. Wstęp	4
1.1. Instrumenty prowadzenia bieżącej polityki w zakresie zagospodarowania przestrzennego – na poziomie gminy jako jednostki samorządu terytorialnego.....	4
2. Wydane decyzje o warunkach zabudowy oraz decyzje o ustaleniu lokalizacji inwestycji celu publicznego, przez Wójta Gminy Bargłów Kościelny w okresie 1 stycznia 2018 ÷ 30 kwietnia 2024.....	4
3. Uchwały o ustaleniu lokalizacji inwestycji mieszkaniowych	7
4. Wydane decyzje administracyjne	7
4.1. Wydane na terenie Gminy Bargłów Kościelny pozwolenia na budowę przez Starostę Augustowskiego, w okresie 1 stycznia 2018 ÷ 30 kwietnia 2024 (rozmieszczenie, liczba).	7
4.2. Wykaz zadań celu publicznego , będących zadaniami własnymi Gminy Bargłów Kościelny oraz zadań gdzie inwestorem jest Gmina Bargłów Kościelny, dotyczących zagospodarowania przestrzennego, zrealizowanych w okresie 1 stycznia 2018 ÷ 31 grudnia 2023 lub będących w trakcie realizacji (nazwa, zadanie, etap).	8
5. Analiza oraz ocena zaistniałych zmian w zagospodarowaniu przestrzennym Gminy Bargłów Kościelny, w okresie 1 stycznia 2018 ÷ 30 kwietnia 2024 r.)	17
6. Analiza wniosków dotyczących zmian MPZP	18
III. OCENA POSTĘPÓW W OPRACOWYWANIU PLANÓW MIEJSCOWYCH	20
1. Analiza prac nad sporządzaniem miejscowych planów zagospodarowania przestrzennego Gminy Bargłów Kościelny (stan na 30 kwietnia 2024 r.).....	20
2. Analiza i ocena aktualności miejscowych planów zagospodarowania przestrzennego	21

2.1.	Forma i zakres miejscowych planów;	21
2.2.	Zgodność miejscowych planów z ustaleniami Studium	23
2.3.	Zgodność miejscowych planów z wymogami przepisów odrębnych	23
2.4.	Ocena aktualności miejscowych planów.	25
2.5.	Wnioski dotyczące aktualności miejscowych planów zagospodarowania przestrzennego.....	27
3.	Ocena postępów w opracowywaniu miejscowych planów zagospodarowania przestrzennego Gminy Bargłów Kościelny.	28
4.	Analiza i ocena aktualności planu ogólnego.....	28

IV. WIELOLETNI PROGRAM SPORZĄDZANIA PLANÓW MIEJSCOWYCH..... 29

1.	Kolejność i priorytety	29
2.	Główne założenia programu sporządzania planów miejscowych	30
2.1.	Harmonogram	30
2.2.	Forma i zakres planów miejscowych	31

V. INFORMACJA O ZGŁOSZONYCH ŻĄDANIACH, O KTÓRYCH MOWA W ART. 36 UST. 1–3 I UST. 5, I WYDANYCH DECYZJACH, O KTÓRYCH MOWA W UST. 6 I 7..... 31

Załącznik nr 1 – wykaz obowiązujących miejscowych planów zagospodarowania przestrzennego w Gminie Bargłów Kościelny

Załącznik nr 2 – miejscowe plany zagospodarowania przestrzennego obowiązujące oraz będące w trakcie opracowania w Gminie Bargłów Kościelny – lokalizacja

Załącznik nr 3 – rozmieszczenie i ilość pozwoleń na budowę wydanych na terenie Gminy Bargłów Kościelny w okresie 1 stycznia 2018 ÷ 30 kwietnia 2024

Załącznik nr 4 – rozmieszczenie i ilość decyzji o warunkach zabudowy wydanych przez Wójta Gminy Bargłów Kościelny w okresie 1 stycznia 2018 ÷ 30 kwietnia 2024

I. WPROWADZENIE

1. PODSTAWA PRAWNA

Art. 32 ustawy z dnia 27 marca 2003 roku o planowaniu i zagospodarowaniu przestrzennym (t.j. Dz. U. z 2023 r. poz. 977 z późn. zm.).¹

2. CEL OPRACOWANIA

- 1.1. Dokonanie oceny aktualności Studium uwarunkowań i kierunków zagospodarowania przestrzennego Gminy Bargłów Kościelny oraz obowiązujących miejscowych planów zagospodarowania przestrzennego na podstawie materiału stanowiącego treść merytoryczną niniejszego opracowania – wyników analiz, w szczególności dotyczących zmian w zagospodarowaniu przestrzennym;
- 1.2. Opracowanie wieloletniego programu sporządzania miejscowych planów;
- 1.3. Co najmniej raz w czasie kadencji rady gminy, wójt jest zobowiązany przekazać radzie gminy wyniki analiz (po uzyskaniu opinii gminnej komisji urbanistyczno – architektonicznej).

Rada Gminy opierając się na przekazanych wynikach analiz, podejmuje uchwałę w sprawie aktualności planu ogólnego (obecnie: Studium uwarunkowań i kierunków zagospodarowania przestrzennego Gminy) i miejscowych planów zagospodarowania przestrzennego, a w przypadku uznania ich za nieaktualne, w całości lub w części, podejmuje działania, o których mowa w art. 27 ustawy o planowaniu i zagospodarowaniu przestrzennym.

Ponadto zgodnie z art. 15 ustawy o planowaniu i zagospodarowaniu przestrzennym (t.j. Dz. U. z 2023 r. poz. 977 z późn. zm.):

„1. Wójt, burmistrz albo prezydent miasta sporządza projekt planu miejscowego, zawierający część tekstową i część graficzną, wraz z uzasadnieniem, uwzględniając politykę przestrzenną gminy określoną w strategii rozwoju gminy lub strategii rozwoju ponadlokalnego. W uzasadnieniu przedstawia się w szczególności:

- 1) sposób realizacji wymogów wynikających z art. 1 ust. 2–4;
- 2) zgodność z wynikami analizy, o której mowa w art. 32 ust. 1, wraz datą uchwały rady gminy, o której mowa w art. 32 ust. 2, oraz sposób uwzględnienia uniwersalnego projektowania;

¹ Zgodnie z ustawą z dnia 7 lipca 2023 r. Zmiana ustawy o planowaniu i zagospodarowaniu przestrzennym oraz niektórych innych ustaw (Dz.U. z 2023 r. poz. 1688 z dnia 2023.08.24), obowiązującą od dnia 24 września 2023 r., zwaną dalej *Zmianą upzp* zmiana treść artykułu 32 otrzymała brzmienie:

„1. W celu oceny aktualności planu ogólnego i planów miejscowych wójt, burmistrz albo prezydent miasta dokonuje analizy zmian w zagospodarowaniu przestrzennym gminy, ocenia postępy w opracowywaniu planów miejscowych i opracowuje wieloletnie programy ich sporządzania, z uwzględnieniem decyzji o warunkach zabudowy i zagospodarowania terenu, oraz wniosków w sprawie sporządzenia lub zmiany planu miejscowego lub planu ogólnego.”

3) wpływ na finanse publiczne, w tym budżet gminy.”

Sporządzenie analizy i przyjęcie w drodze uchwały jej wyników jest niezbędne dla uchwalenia w sposób prawidłowy planów miejscowych w obecnym stanie prawnym.

3. ZAKRES OPRACOWANIA

3.1. Analiza zmian w zagospodarowaniu przestrzennym obejmuje obszar Gminy Bargłów Kościelny w jej granicach administracyjnych.

Analiza zmian w zagospodarowaniu przestrzennym i dotyczy w szczególności analizy zaistniałych (i mogących zaistnieć) zmian, w wyniku:

- decyzji o warunkach zabudowy w okresie 1 styczeń 2018 ÷ 30 kwiecień 2024, określających sposób zagospodarowania i warunki zabudowy terenów dla inwestycji nie będących inwestycjami celu publicznego (w sytuacji braku miejscowego planu zagospodarowania przestrzennego), wydanych przez Wójta Gminy Bargłów Kościelny,
- decyzji o lokalizacji inwestycji celu publicznego w okresie 1 styczeń 2018 ÷ 30 kwiecień 2024, określających sposób zagospodarowania i warunki zabudowy terenów dla inwestycji będących inwestycjami celu publicznego (w sytuacji braku miejscowego planu zagospodarowania przestrzennego), wydanych przez Wójta Gminy Bargłów Kościelny,
- pozwoleń na budowę w okresie 1 styczeń 2018 ÷ 30 kwiecień 2024, wydanych przez Starostę Augustowskiego,
- zadań celu publicznego, będących zadaniami własnymi Gminy Bargłów Kościelny oraz zadań, gdzie investorem jest Gmina Bargłów Kościelny, dotyczących zagospodarowania przestrzennego, zrealizowanych w okresie 1 styczeń 2018 ÷ 31 grudzień 2023 lub będących w trakcie realizacji.

3.2. Analiza i ocena dokumentów planistycznych, (których sporządzenie należy do zadań własnych Gminy Bargłów Kościelny).

Analiza i ocena dokumentów planistycznych, dotyczy w szczególności:

3.2.1. Planu ogólnego / Studium uwarunkowań i kierunków zagospodarowania przestrzennego Gminy Bargłów Kościelny z jego zmianą – zwanego dalej Studium;

- Uchwała Nr XV/165/2001 Rady Gminy Bargłów Kościelny z dnia 26 kwietnia 2001 roku,
- Uchwała Nr V/40/07 Rady Gminy Bargłów Kościelny z dnia 20 lipca 2007 roku,
- Uchwała Nr XIII/134/2016 Rady Gminy Bargłów Kościelny z dnia 29 grudnia 2016 roku;

3.2.2. Miejscowych planów zagospodarowania przestrzennego sporządzonych w trybie przepisów ustawy z dnia 07 lipca 1994 r. o zagospodarowaniu przestrzennym:

- Uchwała Nr III/30/98 Rady Gminy Bargłów Kościelny z dnia 30 grudnia 1998 roku w sprawie miejscowego planu zagospodarowania przestrzennego części wsi Barszcze – Dreństwo, Gmina Bargłów Kościelny (opublikowana w Dzienniku Urzędowym Województwa Suwalskiego z 12 lutego 1999 roku Nr 6 poz. 57),
- Uchwała Nr III/31/98 Rady Gminy Bargłów Kościelny z dnia 30 grudnia 1998 roku w sprawie miejscowego planu zagospodarowania przestrzennego terenów lotniskowych we wsi Dreństwo, Gmina Bargłów Kościelny (opublikowana w Dzienniku Urzędowym Województwa Suwalskiego z 12 lutego 1999 roku Nr 6 poz. 58),
- Uchwała Nr III/32/98 Rady Gminy Bargłów Kościelny z dnia 30 grudnia 1998 roku w sprawie miejscowego planu zagospodarowania przestrzennego części wsi Dreństwo, Gmina Bargłów Kościelny (opublikowana w Dzienniku Urzędowym Województwa Suwalskiego z 12 lutego 1999 roku Nr 6 poz. 59).

3.2.3. Miejscowych planów zagospodarowania przestrzennego sporządzonych w trybie ustawy z dnia 27 marca 2003 r. o planowaniu i zagospodarowaniu przestrzennym (Dz. U. z 2003 r. Nr 80, poz. 717 z późn. zm.):

- Uchwała Nr V/41/07 Rady Gminy Bargłów Kościelny z dnia 20 lipca 2007 roku w sprawie miejscowego planu zagospodarowania przestrzennego części wsi Bargłów Kościelny w Gminie Bargłów Kościelny (opublikowana w Dzienniku Urzędowym Województwa Podlaskiego z dnia 22 sierpnia 2007 roku Nr 19, poz.1929),
- Uchwała Nr VII/90/2019 Rady Gminy Bargłów Kościelny z dnia 13 września 2019 roku w sprawie miejscowego planu zagospodarowania przestrzennego części wsi Bargłów Kościelny w gminie Bargłów Kościelny (opublikowana w Dzienniku Urzędowym Województwa Podlaskiego z dnia 20 września 2019 roku, poz.4533),
- Uchwała Nr XXVII/306/2023 Rady Gminy Bargłów Kościelny z dnia 31 maja 2023 roku w sprawie miejscowego planu zagospodarowania przestrzennego części obrębów geodezyjnych Dreństwo i Barszcze, w gminie Bargłów Kościelny (opublikowana w Dzienniku Urzędowym Województwa Podlaskiego z dnia 07 czerwca 2023 roku, poz. 3175).

3.2.4. Wyników analiz wniosków złożonych w sprawie zmian lub opracowania miejscowych planów zagospodarowania przestrzennego.

3.2.5. Wyników analiz zgodności w/w dokumentów z przepisami ustawy z dnia 27 marca 2003 roku o planowaniu i zagospodarowaniu przestrzennym oraz przepisami odrębnymi.

II. ANALIZA ZMIAN W ZAGOSPODAROWANIU PRZESTRZENNYM GMINY BARGŁÓW KOŚCIELNY

1. WSTĘP

1.1. Instrumenty prowadzenia bieżącej polityki w zakresie zagospodarowania przestrzennego – na poziomie gminy jako jednostki samorządu terytorialnego.

1.1.1. Obowiązujące akty prawa miejscowego (ustalające przeznaczenia terenów, rozmieszczenia inwestycji celu publicznego oraz sposoby zagospodarowania i warunki zabudowy terenów), będące podstawowymi instrumentami prowadzenia bieżącej polityki przestrzennej:

- miejscowe plany zagospodarowania przestrzennego i ich zmiany, sporządzone w trybie przepisów ustawy z dnia 07 lipca 1994 roku o zagospodarowaniu przestrzennym, w granicach ich obowiązywania;
- miejscowe plany zagospodarowania przestrzennego sporządzone w trybie ustawy z dnia 27 marca 2003 roku o planowaniu i zagospodarowaniu przestrzennym (Dz. U. z 2003 r. Nr 80, poz. 717, z późniejszymi zmianami) i stanowiące podstawę wydanych decyzji o pozwoleniu na budowę.

1.1.2. W przypadku braku miejscowego planu zagospodarowania przestrzennego, decyzje o warunkach zabudowy i zagospodarowania terenu, określające sposoby zagospodarowania i warunki zabudowy terenu (dla lokalizacji inwestycji celu publicznego – decyzje o lokalizacji celu publicznego, dla innych inwestycji – decyzje o warunkach zabudowy) – stanowiące podstawę wydanych decyzji o pozwoleniu na budowę.

1.1.3. Podjęcie przez Radę uchwały o ustaleniu lokalizacji inwestycji lub odmowie ustalenia lokalizacji inwestycji mieszkaniowych (niewymagające zgodności z obowiązującym miejscowym planem zagospodarowania przestrzennego), na wniosek, zgodnie z ustawą z dnia 5 lipca 2018 r. o ułatwieniach w przygotowaniu i realizacji inwestycji mieszkaniowych oraz inwestycji towarzyszących. Rada gminy, podejmując uchwałę, bierze pod uwagę stan zaspokojenia potrzeb mieszkaniowych na terenie gminy oraz potrzeby i możliwości rozwoju gminy wynikające z ustaleń studium uwarunkowań i kierunków zagospodarowania przestrzennego gminy.

2. WYDANE DECYZJE O WARUNKACH ZABUDOWY ORAZ DECYZJE O USTALENIU LOKALIZACJI INWESTYCJI CELU PUBLICZNEGO, PRZEZ WÓJTA GMINY BARGŁÓW KOŚCIELNY W OKRESIE 1 STYCZNIA 2018 ÷ 30 KWIETNIA 2024

Zmiany w zagospodarowaniu przestrzennym można zaobserwować w oparciu o wydawane decyzje o warunkach zabudowy i decyzje o ustaleniu lokalizacji inwestycji celu publicznego wymagane w przypadku, braku obowiązującego miejscowego planu zagospodarowania przestrzennego. Zestawienie wydanych decyzji w poszczególnych obrębach geodezyjnych podano w poniższych tabelach:

DECYZJE O WARUNKACH ZABUDOWY WYDANE W LATACH 2018–2024

Lp.	Nazwa miejscowości	2018	2019	2020	2021	2022	2023	2024*	Suma
1	BARGŁÓW DWORNY	4	5	4	5	3	2	1	24
2	BARGŁÓW KOŚCIELNY	1	2	3	1	0	2	1	10
3	BARGŁÓWKA	0	0	1	1	1	0	1	4
4	BARSZCZE	3	3	2	3	3	8	0	22
5	BRZOZÓWKA	0	3	3	7	3	2	1	19
6	BUŁKOWIZNA	1	1	1	0	0	0	0	3
7	DREŃSTWO	3	5	1	1	3	4	1	18
8	GÓRSKIE	1	1	0	4	1	0	0	7
9	JUDZIKI	1	0	0	2	1	0	1	5
10	KOMORNIKI	0	1	0	0	1	0	0	2
11	KROSZEWO	0	2	0	0	0	0	1	3
12	KROSZÓWKA	0	0	1	5	3	0	0	9
13	KUKOWO	3	1	1	0	1	2	0	8
14	ŁABĘTNIK	1	1	0	6	3	0	0	11
15	KAMIONKA NOWA	0	0	0	0	1	2	0	3
16	NOWINY BARGŁOWSKIE	1	1	1	0	0	0	0	3
17	PIEŃKI	0	1	0	0	0	0	0	1
18	POMIANY	1	1	2	5	3	2	2	16
19	POPOWO	3	0	0	0	0	0	0	3
20	PRUSKA	2	1	0	0	3	1	1	8
21	RESZKI	0	1	1	1	3	1	0	7
22	RUMIEJKI	1	1	0	3	0	2	1	8
23	SOLISTÓWKA	3	1	1	2	1	2	2	12
24	KAMIONKA STARA	1	2	0	2	2	2	0	9
25	TAJNO STARE	0	2	1	0	0	0	0	3
26	TAJENKO	6	1	5	4	0	0	0	16
27	TAJNO ŁANOWE	1	1	1	0	0	0	0	3
28	TAJNO PODJEZIORNE	1	1	1	2	0	1	0	6
29	TOBYŁKA	0	0	0	0	0	0	0	0
30	WÓLKA KARWOWSKA	2	2	0	0	3	0	1	8
31	ŻROBKI	0	0	1	2	1	2	0	6
32	BARGŁÓWEK	0	0	0	0	0	0	0	0
33	BYŁY MAJĄTEK WÓLKA KARWOWSKA	0	0	0	1	0	0	0	1
34	ŁĄKI NAD RZEKĄ NETTĄ	0	0	0	2	0	0	0	2
35	ŁĄKI WSI TAJNO ORZECZÓWKA	0	0	0	0	0	0	0	0
36	NOWINY STARE	0	0	1	0	1	2	0	4
	Razem:	40	41	32	59	41	37	14	264

* do dnia 30 kwietnia 2024 r.

**DECYZJE O LOKALIZACJI INWESTYCJI CELU PUBLICZNEGO WYDANE
W LATACH 2018–2024**

Lp.	Nazwa miejscowości	2018	2019	2020	2021	2022	2023	2024*	Suma
1	BARGŁÓW DWORNY	2							2
2	BARGŁÓW KOŚCIELNY	1				1			2
3	BARGŁÓWKA								0
4	BARSZCZE		1	1					2
5	BRZOZÓWKA			1					1
6	BUŁKOWIZNA								0
7	DREŃSTWO								0
8	GÓRSKIE					1			1
9	JUDZIKI								0
10	KOMORNIKI								0
11	KROSZEWO	2							2
12	KROSZÓWKA								0
13	KUKOWO								0
14	ŁABĘTNIK					1			1
15	KAMIONKA NOWA								0
16	NOWINY BARGŁOWSKIE	1							1
17	PIEŃKI								0
18	POMIANY		1			1	1		3
19	POPOWO				1				1
20	PRUSKA					1			1
21	RESZKI								0
22	RUMIEJKI								0
23	SOLISTÓWKA								0
24	KAMIONKA STARA								0
25	TAJNO STARE								0
26	TAJENKO				1				1
27	TAJNO ŁANOWE								0
28	TAJNO PODJEZIORNE		1						1
29	TOBYŁKA								0
30	WÓLKA KARWOWSKA								0
31	ŻROBKI								0
32	BARGŁÓWEK								0
33	BYŁY MAJAŃTEK WÓLKA KARWOWSKA								0
34	ŁĄKI NAD RZEKĄ NETTĄ								0
35	ŁĄKI WSI TAJNO ORZECHÓWKA								0
36	NOWINY STARE		1		2				3
	Razem:	6	4	2	4	5	1	0	22

* do dnia 30 kwietnia 2024 r.

3. UCHWAŁY O USTALENIU LOKALIZACJI INWESTYCJI MIESZKANIOWYCH

Podjęcie przez Radę uchwały o ustaleniu lokalizacji inwestycji lub odmowie ustalenia lokalizacji inwestycji mieszkaniowych (niewymagające zgodności z obowiązującym miejscowym planem zagospodarowania przestrzennego), następuje na wniosek, zgodnie z ustawą z dnia 5 lipca 2018 r. o ułatwieniach w przygotowaniu i realizacji inwestycji mieszkaniowych oraz inwestycji towarzyszących. Rada gminy, podejmując uchwałę, bierze pod uwagę stan zaspokojenia potrzeb mieszkaniowych na terenie gminy oraz potrzeby i możliwości rozwoju gminy wynikające z ustaleń studium uwarunkowań i kierunków zagospodarowania przestrzennego gminy – **brak prowadzonych spraw w analizowanym okresie.**

4. WYDANE DECYZJE ADMINISTRACYJNE

4.1. Wydane na terenie Gminy Bargłów Kościelny pozwolenia na budowę przez Starostę Augustowskiego, w okresie 1 stycznia 2018 ÷ 30 kwietnia 2024 (rozmieszczenie, liczba).

Zmiany w zagospodarowaniu przestrzennym można zaobserwować w oparciu o wydawane decyzje o pozwoleniu na budowę.

Zestawienie wydanych poszczególnych typów decyzji podano w poniższych tabelach:

POZWOLENIA NA BUDOWĘ WYDANE W LATACH 2018–2024 (do 30.04.2024)

Lp.	Nazwa miejscowości	2018	2019	2020	2021	2022	2023	2024*	Suma
1	BARGŁÓW DWORNY	2	2	4	2	1	2	1	14
2	BARGŁÓW KOŚCIELNY	2	2	5	1	1	1		12
3	BARGŁÓWKA					1			1
4	BARSZCZE		2		1				3
5	BRZOZÓWKA		2	1	1		2	1	7
6	BUŁKOWIZNA	1							1
7	DREŃSTWO			2			2		4
8	GÓRSKIE		1						1
9	JUDZIKI	2							2
10	KOMORNIKI								0
11	KROSZEWO		1						1
12	KROSZÓWKA			1	1				2
13	KUKOWO	1	1						2
14	ŁABĘTNIK	1				1			2
15	KAMIONKA NOWA					1			1
16	NOWINY BARGŁOWSKIE	3	3	1					5
17	PIĘŃKI		1						1
18	POMIANY		1	1	1				3
19	POPOWO		1		1				2
20	PRUSKA					1			1
21	RESZKI			2	2				4
22	RUMIEJKI				1		1		2
23	SOLISTÓWKA			1					1
24	KAMIONKA STARA								0
25	TAJNO STARE		2						2
26	TAJENKO	2		1	1				4

27	TAJNO ŁANOWE			1					1
28	TAJNO PODJEZIORNE		1	1	1	1			4
29	TOBYŁKA								0
30	WÓLKA KARWOWSKA		1	2					3
31	ŹROBKI	1							1
32	BARGŁÓWEK								0
33	BYŁY MAJĄTEK WÓLKA KARWOWSKA								0
34	ŁĄKI NAD RZEKĄ NETTA								0
35	ŁĄKI WSI TAJNO ORZECZÓWKA								0
36	NOWINY STARE	1		1		1	1	1	5
	Razem:	16	20	24	13	8	9	3	93

Zaobserwować można zmienną ilość wydawanych decyzji dotyczących ustalenia warunków zabudowy jak i podobnie zmienną ilości decyzji o pozwoleniach na budowę. Największe ożywienie na rynku budowlanym przypada na rok 2020. Po widocznym zahamowaniu ruchu budowlanego w latach 2021–2023 (okres pandemiczny i niepewności na rynku budowlanym) stopniowo ilość wydanych decyzji o warunkach zabudowy i pozwoleń na budowę powinna wzrastać.

Decyzje dotyczą głównie inwestycji z zakresu uzupełniania zabudowy zagrodowej oraz mieszkalnictwa, oraz w niewielkim stopniu użyteczności publicznej (tych inwestycji jest niewiele, ale są to głównie kosztowne i duże w skali gminy inwestycje sieciowe). Świadczy to o uzależnionych od ogólnokrajowych tendencji stanie gospodarczym i inwestycyjnym.

4.2. Wykaz zadań celu publicznego, będących zadaniami własnymi Gminy Bargłów Kościelny oraz zadań gdzie inwestorem jest Gmina Bargłów Kościelny, dotyczących zagospodarowania przestrzennego, zrealizowanych w okresie 1 stycznia 2018 ÷ 31 grudnia 2023 lub będących w trakcie realizacji (nazwa, zadanie, etap).

Nr	Nazwa zadania inwestycyjnego	Nakłady poniesione w 2023 r. i źródła finansowania
1.	Budowa powszechnie dostępnego miejsca rekreacji w miejscowości Kroszewo oraz terenowych urządzeń na plaży gminnej w miejscowości Dreństwo	179 137,20 środki UE – 106.164,00 zł środki własne – 72 973,20 zł
2.	Rozbudowa wodociągu w miejscowości Pomiany	23 800,00 środki własne
3.	Budowa wodociągu w miejscowości Bargłów Kościelny, etap I	92 475,14 środki własne
4.	Budowa wodociągu w miejscowości Bargłów Kościelny, etap II	179 300,55 środki własne
5.	Modernizacja stacji uzdatniania wody w miejscowości Pomiany, Gmina Bargłów Kościelny	2 944 273,12 Polski Ład – 2.413.222,07 zł środki własne – 531.051,05 zł
6.	Zakup i montaż paneli fotowoltaicznych Stacja Uzdatniania Wody Tajno Stare (dok. tech.)	3 000,00 środki własne
7.	Budowa kanału sanitarnego grawitacyjnego i kanału sanitarnego tłoczego w miejscowości Bargłów Kościelny	1 014 704,85 środki własne
8.	Montaż monitoringu na Oczyszczalni Ścieków w Bargłowie Kościelnym	11 213,53 środki własne

9.	Rozbudowa i przebudowa drogi gminnej Nr 102861B Górskie – Brzozówka – Komorniki	2 236 275,91 Polski Ład – 1.785.894,39 zł środki własne – 450.381,52 zł
10.	Rozbudowa i przebudowa drogi gminnej Nr 135503B we wsi Popowo od drogi powiatowej Nr 1210B do drogi powiatowej Nr 1210B	1 136 465,58 Polski Ład – 1.057.937,65 zł środki własne – 78.527,93 zł
11.	Rozbudowa i przebudowa drogi gminnej Nr 135508B Dreństwo od drogi powiatowej Nr 1212B do drogi Nr 81	1 330 637,46 Polski Ład – 1.159.636,64 zł środki własne – 171.000,82 zł
12.	Rozbudowa drogi gminnej Nr 135505B Tajno Łanowe – Tajno Podjeziorne, Gmina Bargłów Kościelny	942 416,34 RFRD – 511.594,14 zł środki własne – 430.822,20 zł
13.	Przebudowa dróg gminnych	148 311,56 środki własne
14.	Poprawa bezpieczeństwa niechronionych uczestników ruchu na drodze gminnej Nr 102860B Bargłów Kościelny – Górskie – Kroszewo (dokumentacja techniczna, tablica informacyjna)	17 000,00 środki własne
15.	Rozbudowa drogi gminnej nr 135507 B Barszcze – Dreństwo, Gmina Bargłów Kościelny	50 000,00 środki własne
16.	Zakup pługu do odśnieżania „MOTYL”*	26 691,00 środki własne
17.	Wykup gruntów na infrastrukturę gminy	83 620,00 środki własne
18.	Poprawa efektywności energetycznej budynku użyteczności publicznej służącego zaspokajaniu potrzeb społeczności lokalnej (Pruska)	238 824,76 Pomoc finansowa Województwa Podlaskiego – 200.000,00 zł środki własne – 38.824,76 zł
19.	Poprawa efektywności energetycznej budynku mieszkalnego pod najem socjalny w Kamionce Starej	1 500,00 środki własne
20.	Cyfrowa gmina	61 194,96 środki UE – 49.752,00 zł, środki własne – 11.442,96 zł
21.	Redukcja zużycia energii elektrycznej poprzez montaż instalacji fotowoltaicznej na potrzeby Urzędu Gminy Bargłów Kościelny	72 741,00 środki WFOŚiGW – 50.000,00 zł środki własne – 22.741,00 zł
22.	<i>Centrala telefoniczna w budynku Urzędu Gminy Bargłów Kościelny*</i>	20 000,00 środki własne
23.	<i>Kserokopiarka*</i>	28 167,00 środki własne
24.	Zwiększenie dostępności dla osób ze szczególnymi potrzebami w Gminie Bargłów Kościelny	65 372,16 środki UE – 58.157,22 zł, środki własne – 7.214,94 zł
25.	<i>Zakup używanego samochodu ratowniczo-gaśniczego*</i>	197 400,00 środki własne
26.	Energia, która się opłaca każdej gminie to świadome i mądre dzieciaki	76 250,50 środki WFOŚiGW – 62.644,16 zł środki własne – 13.606,34 zł
27.	<i>Zakup piłkochwyłów dla SP w Tajnie Starym*</i>	25 000,00 Środki własne
28.	Redukcja zużycia energii elektrycznej poprzez montaż instalacji fotowoltaicznej na potrzeby Szkoły Podstawowej w Łabętniku	42 262,06 środki WFOŚiGW – 32.000,00 zł środki własne – 10.262,06 zł
29.	Modernizacja instalacji CO w Oddziale Przedszkolnym przy SP w Tajnie Starym	86 100,00 środki własne
30.	Zakup używanego ciągnika rolniczego	161 130,00 środki własne

31.	Budowa sieci oświetleniowej kablowej wraz ze słupami oświetleniowymi w miejscowości Bargłów Kościelny przy ul. Tysiąclecia	149 979,42 środki własne
32.	Wymiana lamp ulicznych na energooszczędne na terenie Gminy Bargłów Kościelny	50 169,78 środki własne
33.	Ogrodzenie budynku świetlicy wiejskiej we wsi Pomiany	25 990,60 środki własne
34.	Ogrodzenie budynku świetlicy wiejskiej we wsi Brzozówka	20 000,00 środki własne
35.	Utworzenie miejsca rekreacji przy budynku świetlicy wiejskiej w Tobyłce w ramach zadania dofinansowanego z Rządowego Funduszu Polski Ład: „Gruntowny remont budynku świetlicy wiejskiej w Tobyłce wraz z jego wyposażeniem, Gmina Bargłów Kościelny”	2 500,00 środki własne
36.	<i>Stół bilardowy do Świetlicy Wiejskiej w Bargłowie*</i>	10 649,00 <i>Pomoc finansowa Województwa Podlaskiego – 5.218,00 zł środki własne – 5.431,00 zł</i>
	RAZEM: 2) <i>Dotacje celowe na zadania inwestycyjne:</i> <i>W 2023 roku z budżetu Gminy Bargłów Kościelny zostały udzielone dotacje celowe na zadania inwestycyjne w łącznej kwocie 328.403,20 zł:</i> 1) <i>dla mieszkańców Gminy Bargłów Kościelny na dofinansowanie budowy przydomowych oczyszczalni ścieków na terenie Gminy Bargłów Kościelny: 323.403,20 zł;</i> 2) <i>dla Komendy Wojewódzkiej Policji w Białymstoku na wpłatę na Fundusz Wsparcia Policji z przeznaczeniem na zakup pojazdu służbowego dla Komendy Powiatowej Policji w Augustowie: 5.000,00 zł.</i> Ponadto w 2023 roku zostały zwrócone niewykorzystane środki UE na realizację Projektu „Cyfrowa Gmina” w części dotyczącej zakupów inwestycyjnych w kwocie 11.648,00 zł (niekwalifikowalny VAT oraz oszczędności po przeprowadzonej procedurze przetargowej).	11 754 553,48
Nr	Nazwa zadania inwestycyjnego	Nakłady poniesione w 2022 r. i źródła finansowania
1.	Budowa powszechnie dostępnego miejsca rekreacji w miejscowości Kroszewo oraz terenowych urządzeń na plaży gminnej w miejscowości Dreństwo	647,68 środki własne
2.	Dokumentacja techniczna – modernizacja stacji uzdatniania wody w Pomianach poprzez wymianę urządzeń technologicznych zwiększających jej wydajność	48 207,00 środki własne
3.	Budowa wodociągu wiejskiego Łabętnik – Pomiany (dokumentacja techniczna)	13 805,00 środki własne
4.	Rozbudowa wodociągu w miejscowości Pomiany (dokumentacja techniczna)	7 397,00 środki własne
5.	Budowa wodociągu w miejscowości Bargłów Kościelny, etap I (dok. techniczna)	3 500,00 środki własne
6.	Budowa wodociągu w miejscowości Bargłów Kościelny, etap II (dok. techniczna)	10 578,00 środki własne
7.	Budowa kanału sanitarnego grawitacyjnego i kanału sanitarnego tłoczego w miejscowości Bargłów Kościelny (dok. techniczna)	20 000,00 środki własne
8.	Przebudowa drogi gminnej Nr 102861B Górskie –Brzozówka – Komorniki, etap II (RFRD)	946 270,99 FRDS – 405.779,90 zł środki własne – 540.491,09 zł

9.	Rozbudowa i przebudowa drogi gminnej Nr 135501B w miejscowości Pruska (Polski Ład)	1 481 946,91 Polski Ład – 937.938,46 zł środki własne – 544.008,45 zł
10.	Przebudowa drogi gminnej Nr 135500B w miejscowości Tajno Stare (Polski Ład)	1 121 920,73 Polski Ład – 999.009,66 zł środki własne – 122.911,07 zł
11.	Przebudowa dróg gminnych – przebudowa nawierzchni drogi gminnej w miejscowości Wólka Karwowska	159 846,95 środki własne
12.	Dokumentacja techniczna – „Rozbudowa i przebudowa drogi gminnej Nr 102861B Górskie–Brzozówka–Komorniki”	49 000,00 środki własne
13.	Dokumentacja techniczna – „Rozbudowa i przebudowa drogi gminnej Nr 135503B we wsi Popowo od drogi powiatowej Nr 1210B do drogi powiatowej Nr 1210B”	56 000,00 środki własne
14.	Dokumentacja techniczna – „Rozbudowa i przebudowa drogi gminnej Nr 135508B Dreństwo od drogi powiatowej Nr 1212B do drogi nr 81”	20 149,25 środki własne
15.	Dokumentacja techniczna przebudowy dróg gminnych	135 000,00 środki własne
16.	Przebudowa drogi gminnej Nr 102861B w miejscowości Brzozówka	159 424,73 środki własne
17.	Przebudowa drogi gminnej w części drogi Nr 102867B i 102868B w m. Wólka Karwowska	477 517,98 środki własne
18.	Przebudowa drogi gminnej Nr 102852B w miejscowości Łabętnik	157 993,50 środki własne
19.	Przebudowa drogi gminnej Nr 102860B w miejscowości Kroszówka	163 552,61 środki własne
20.	Przebudowa drogi gminnej Nr 135503B w miejscowości Popowo	205 582,73 środki własne
21.	<i>Pług do odśnieżania MOTYL*</i>	22 755,00 środki własne
22.	<i>Kosiarka do poboczy*</i>	31 365,00 środki własne
23.	Wykup gruntów na infrastrukturę gminy	23 700,00 środki własne
24.	Realizacja projektu „Cyfrowa gmina”	4 428,00 środki UE
25.	Zakup używanego samochodu pożarniczego dla OSP Wólka Karwowska	75 000,00 środki własne
26.	Bezpieczna gmina! Montaż monitoringu w miejscach publicznych na terenie Gminy Bargłów Kościelny	91 403,07 Dotacja z budżetu państwa– 71.099,20 zł środki własne – 20.303,87 zł
27.	Poprawa efektywności energetycznej budynku Szkoły Podstawowej w Bargłowie Kościelnym poprzez docieplenie budynku szkoły wraz z wymianą źródła ciepła (Polski Ład)	1 033 076,36 Polski Ład – 855.865,10 zł środki własne – 177.211,26 zł
28.	Modernizacja kotłowni w budynku Szkoły Podstawowej w Bargłowie Kościelnym.	106 704,96 środki własne
29.	Budowa powszechnie dostępnych miejsc rekreacji w miejscowościach Bargłów Kościelny, Tajno Stare i Łabętnik	135 939,00 środki UE – 83.644 zł środki własne – 52.295 zł
30.	Budowa ścieżki edukacyjno–przyrodniczej przy Szkole Podstawowej w Kroszewie, Gmina Bargłów Kościelny	15 197,40 środki WFOŚiGW – 9.954,14 zł środki własne – 5.243,26 zł
31.	Budowa przydomowej oczyszczalni ścieków przy Szkole Podstawowej w Łabętniku	31 512,00 środki własne

32.	Budowa przydomowej oczyszczalni ścieków przy Szkole Podstawowej w Kroszewie	32 250,00 środki własne
33.	Dokumentacja projektowa – wsparcie edukacji ekologicznej	660,00 środki własne
34.	Ogrodzenie przy ulicy Augustowskiej 17	14 760,00 środki własne
35.	Ogólnodostępny plac zabaw przy Punkcie Przedszkolnym w Bargłowie Kościelnym	83 517,00 RFIL – 49.098,97 zł środki własne – 34.418,03 zł
36.	Docieplenie budynku wraz z adaptacją pomieszczeń w Punkcie Przedszkolnym w Tajnie Starym w ramach zwalczania skutków społeczno-gospodarczych COVID-19	412 434,90 środki COVID – nagroda „Rosnąca Odporność” – 250.000,00 zł środki własne – 162.434,90 zł
37.	Agregat prądotwórczy stacjonarny do zasilania awaryjnego budynku Ośrodka Zdrowia w Bargłowie Kościelnym	44 999,99 środki własne
38.	<i>Traktor ogrodowy*</i>	14 000,00 środki własne
39.	Projekt „Dobra Energia z OZE na terenie Gminy Bargłów Kościelny” – nadzór inwestorski	9 179,99 środki UE – 7.189 zł środki własne – 1.990,99 zł
40.	Budowa kablowej linii oświetleniowej wraz ze słupami oświetleniowymi w miejscowości Bargłów Kościelny przy ul. Tysiąclecia	149 977,32 środki własne
41.	Wymiana lamp ulicznych na energooszczędne na terenie Gminy Bargłów Kościelny	44 999,56 środki własne
42.	Dokumentacja techniczna – przydomowe oczyszczalnie ścieków	9 660,00 środki własne
43.	Budowa siłowni plenerowej na terenie sportowo-rekreacyjnym w miejscowości Solistówka	26 241,00 środki UE 11.955,60 zł środki własne – 14.285,40 zł
44.	Budowa powszechnie dostępnego miejsca rekreacji z infrastrukturą rekreacyjno-sportową przy świetlicy wiejskiej w miejscowości Brzozówka	78 260,00 Dotacja z Województwa Podlaskiego – 20.904,44 zł środki własne – 57.355,56 zł
	<p>RAZEM:</p> <p>W 2022 roku z budżetu Gminy Bargłów Kościelny zostały udzielone dotacje celowe na zadania inwestycyjne w łącznej kwocie 363.881,20 zł:</p> <p>1) dla mieszkańców Gminy Bargłów Kościelny biorących udział w projekcie grantowym „Dobra energia z OZE na terenie Gminy Bargłów Kościelny” – 358.881,20 zł,</p> <p>2) dla Komendy Wojewódzkiej Policji w Białymstoku na wpłatę na Fundusz Wsparcia Policji z przeznaczeniem na zakup pojazdu służbowego dla Komendy Powiatowej Policji w Augustowie: 5.000,00 zł.</p> <p>W 2022 roku zrealizowane zadania inwestycyjne w kwocie 4.065.747,67 zł, tj. w 50,23 % zostały sfinansowane z pozyskanych środków zewnętrznych.</p>	7 730 361,61
Nr	Nazwa zadania inwestycyjnego	Nakłady poniesione w 2021 r. i źródła finansowania
1.	Wykonano przebudowę wodociągu w miejscowości Popowo	127.251,00 zł (środki własne)
2.	Dokonano przebudowy drogi gminnej Nr 102861B Górskie – Brzozówka –Komorniki	650.400,83 zł

		(dotacja ze środków Funduszu Rozwoju Dróg Samorządowych: 321.950,41 zł, środki własne: 328.450,42 zł)
3.	Dokonano rozbudowy i przebudowy drogi gminnej Nr 102880B Bargłów Dworny na długości 1344,60m	965.052,10 zł (środki z Rządowego Funduszu Inwestycji Lokalnych: 951.645,10 zł, środki własne: 13.407,00 zł).
4.	Dokonano rozbudowy i przebudowy drogi gminnej Nr 102875B Dreństwo – Wólka Karwowska na odcinku o długości 977,10m	690.086,57 zł (środki własne)
5.	Dokonano przebudowy dróg gminnych w miejscowościach: Bułkowizna, Wólka Karwowska, Łabętnik i Netta Folwark – Brzozówka	408.369,35 zł (środki własne)
6.	Wykonano dokumentację techniczną przebudowy dróg gminnych	100.168,50 zł (środki własne)
7.	Zakupiono ciągnik rolniczy z osprzętem	130.000,00 zł (środki własne)
8.	Dokonano przebudowy drogi wewnętrznej w miejscowości Dreństwo	405.018,10 zł (środki z Rządowego Funduszu Inwestycji Lokalnych – Obszary PGR: 300.000,00 zł, środki własne: 105.018,10 zł)
9.	Wykonano dokumentację techniczną na budowę urządzeń rekreacyjnych na plaży gminnej w miejscowości Dreństwo (statek)	1.800,00 zł (środki własne).
10.	Dokonano wykupu gruntów z przeznaczeniem na infrastrukturę gminy w miejscowościach Tajenko, Nowiny Stare i Bargłów Dworny	82.550,00 zł (środki własne)
11.	Wykonano projekt „Rewitalizacja centrum Bargłowa Kościelnego”	94.529,40 zł (środki z Regionalnego Programu Operacyjnego Województwa Podlaskiego na lata 2014–2020: 67.609,65zł, środki własne: 26.919,75zł).
12.	Wykonano dokumentację techniczną na realizację zadania inwestycyjnego w zakresie termomodernizacji budynku Szkoły Podstawowej w Bargłowie Kościelnym	1.500,00 zł (środki własne)
13.	Wybudowano ścieżkę edukacyjno–przyrodniczą przy Szkole Podstawowej im. Błogosławionego Jana Pawła II w Łabętniku	11.763,00 zł (środki WFOŚiGW: 7.576,80zł, środki własne: 4.186,20zł)
14.	Wykonano dokumentację techniczną – plac zabaw dla dzieci przy ulicy Augustowskiej 17	2.800,00 zł (środki własne)
15.	Wykonano ogrodzenie placu i punktu przedszkolnego przy ulicy Augustowskiej 17	17.600,00 zł (środki własne)
16.	Wykonano dokumentację techniczną na realizację zadania inwestycyjnego w zakresie termomodernizacji budynku punktu przedszkolnego przy Szkole Podstawowej w Tajnie Starym	1.500,00 zł (środki własne)
17.	Objęto 60 udziałów w BiomTrans Sp. z o.o.	30.000,00 zł (środki własne)
18.	Wykonano oświetlenie uliczne w miejscowości Tajno Podjeziorne	52.354,57 zł (środki własne)
19.	Zagospodarowano teren wokół budynku Gminnego Ośrodka Kultury w Bargłowie Kościelnym oraz wykonano adaptację poddasza i prace dodatkowe	164.453,20 zł (środki własne).
20.	Wybudowano powszechnie dostępne miejsce rekreacji z infrastrukturą rekreacyjno–sportową w miejscowości Pomiany	40.373,30 zł (pomoc finansowa Województwa Podlaskiego: 14.998,76 zł, środki własne: 25.374,54 zł)
	RAZEM: wydatki inwestycyjne (majątkowe) zrealizowano w wysokości która stanowi 14,09 % ogółem zrealizowanych wydatków.	4.020.646,92 zł

	W 2021 roku z budżetu Gminy Bargłów Kościelny zostały udzielone dotacje celowe na zadania inwestycyjne w łącznej kwocie 43.077,00 zł: 1) dla Gminy Sztabin na zakup mobilnej sceny plenerowej na potrzeby działalności kulturalnej: 38.077,00 zł, 2) dla Komendy Wojewódzkiej Policji w Białymstoku na wpłatę na Fundusz Wsparcia Policji z przeznaczeniem na zakup pojazdu służbowego dla Komendy Powiatowej Policji w Augustowie: 5.000,00 zł.	
Nr	Nazwa zadania inwestycyjnego	Nakłady poniesione w 2020 r. i źródła finansowania
1.	Dokonano przebudowy stacji uzdatniania wody w Pomianach wraz z budową przydomowych oczyszczalni ścieków	571.156,00 zł (środki PROW: 296.198 zł, środki własne: 274.958,00 zł)
2.	Wykonano przebudowę wodociągu w miejscowości Brzozówka	101.155,62 zł (środki własne)
3.	<i>Zakupiono koparkę*</i>	<i>80.000,00 zł (środki własne)</i>
4.	<i>Zakupiono ciągnik*</i>	<i>35.000,00 zł (środki własne)</i>
5.	Dokonano rozbudowy drogi gminnej Nr 102878B Nowiny Stare – Tajenko, etap I	686.089,19zł (dotacja ze środków Funduszu Rozwoju Dróg Samorządowych: 320.627,02 zł, środki własne: 365.462,17 zł).
6.	Dokonano rozbudowy drogi gminnej Nr 102878B Nowiny Stare – Tajenko, etap II	739.769,31 zł (środki z Rządowego Funduszu Inwestycji Lokalnych: 500.000,00 zł, środki własne: 239.769,31 zł)
7.	Dokonano przebudowy dróg gminnych w miejscowościach: Kroszówka, Bułkowizna i Bargłówka – Lipowo	355.972,09 zł (środki własne)
8.	Wykonano dokumentację techniczną przebudowy dróg gminnych	30.000,00 zł (środki własne)
9.	Dokonano wykupu gruntów z przeznaczeniem na infrastrukturę gminy w miejscowościach Kamionka Nowa i Bargłów Kościelny	51.771,09 zł (środki własne)
10.	Wykonano dokumentację techniczną – rewitalizacja centrum Bargłowa Kościelnego	5.500,00 zł (środki własne)
11.	<i>Zakupiono używany samochód pożarniczy dla OSP Popowo*</i>	<i>50.000,00 zł (środki własne)</i>
12.	Wykonano dokumentację techniczną – place zabaw przy szkołach podstawowych	4.200,00 zł (środki własne)
13.	Wykonano dokumentację techniczną – kolektory słoneczne i panele fotowoltaiczne	10.455,00 zł (środki własne)
14.	Dokonano rozbudowy i przebudowy budynku po przystanku autobusowym wraz ze zmianą sposobu użytkowania na Gminny Ośrodek Kultury	919.806,28 zł (pomoc finansowa Województwa Podlaskiego: 100.000,00 zł, środki własne 819.806,28 zł)
	RAZEM: wydatki inwestycyjne (majątkowe) zrealizowano w wysokości która stanowi 14,18% ogółem zrealizowanych wydatków. W 2020 roku z budżetu Gminy Bargłów Kościelny zostały udzielone dotacje celowe na zadania inwestycyjne w łącznej kwocie 316.217,68 zł: 1) dla Powiatu Augustowskiego na następujące zadania inwestycyjne: a) „Przebudowa odcinków drogi powiatowej Nr 1213B Barszcze – Pruska – Tajno łanowe – Netta Druga” – 151.219,00 zł; b) „Przebudowa odcinka drogi powiatowej Nr 1116B Bargłów Kościelny – Stara Kamionka – do dr. Nr 16, od km 2+000 do km 3+000” – 159.998,68 zł; c) dla Komendy Wojewódzkiej Policji w Białymstoku na wpłatę na Fundusz Wsparcia Policji z przeznaczeniem na zakup pojazdu	3.957.092,26 zł

	służbowego dla Komendy Powiatowej Policji w Augustowie: 5.000,00 zł.	
Nr	Nazwa zadania inwestycyjnego	Nakłady poniesione w 2019 r. i źródła finansowania
1.	Wykonano dokumentację techniczną – hydrofornia Pomiany	4.000,00 zł (środki własne)
2.	Wykonano dokumentację techniczną – przydomowe oczyszczalnie ścieków	13.530,00 zł (środki własne)
3.	Wykonano przebudowę wodociągu w miejscowości Barszcze–Dreństwo na odcinku 624,5m	124.059,34 zł (środki własne)
4.	Wykonano dokumentację techniczną na realizację zadania „Budowa pomostu pływającego na jeziorze Kukowo”	3.911,34 zł (środki własne)
5.	Wykonano dokumentację techniczną przebudowy dróg gminnych	110.184,50 zł (środki własne)
6.	Dokonano przebudowy odcinka drogi gminnej Nr 102867B w miejscowości Wólka Karwowska	101.268,00 zł (środki własne)
7.	Dokonano rozbudowy i przebudowy drogi gminnej w miejscowości Kamionka Nowa od km 0+000 do km 1+355	1.059.159,51 zł (dotacja ze środków Funduszu Rozwoju Dróg Samorządowych w kwocie 479.937,10 zł, środki własne w kwocie 579.222,41 zł)
8.	Dokonano wykupu gruntów z przeznaczeniem na infrastrukturę gminy w miejscowości Tajenko, Kukowo, Pomiany, Reszki i Bargłów Kościelny	85.024,94 zł (środki własne)
9.	Wykonano dokumentację techniczną – rewitalizacja centrum Bargłowa Kościelnego	7.600,00 zł (środki własne)
10.	Zakupiono kontener KP–37 na odpady komunalne na wyposażenie PSZOK	19.065,00 zł (środki własne)
11.	Wykonano dokumentację techniczną – modernizacja oświetlenia ulicznego w Bargłowie Kościelnym na ulicy Tysiąclecia	8.610,00 zł (środki własne)
12.	Wykonano rozbudowę i przebudowę budynku świetlicy wiejskiej w Pomianach (Klub „Senior+”)	397.226,28 zł (środki własne)
13.	Wykonano dokumentację techniczną – Dom Kultury w Bargłowie Kościelnym	22.450,00 zł (środki własne)
	RAZEM: wydatki inwestycyjne (majątkowe) zrealizowano w wysokości która stanowi 8,17% ogółem zrealizowanych wydatków. W 2019 roku z budżetu Gminy Bargłów Kościelny zostały udzielone dotacje celowe na wydatki inwestycyjne w łącznej kwocie 161.218,00 zł: 1) dla Powiatu Augustowskiego na I etap zadania inwestycyjnego: Przebudowa odcinków drogi powiatowej nr 1213B Barszcze – Pruska – Tajno Łanowe – Netta II w kwocie 151.218,00 zł, 2) na zakup pojazdu służbowego dla Komendy Powiatowej Policji w Augustowie w kwocie 10.000,00 zł.	2.117.306,91 zł
Nr	Nazwa zadania inwestycyjnego	Nakłady poniesione w 2018 r. i źródła finansowania
1.	Dokonano przebudowy oczyszczalni ścieków o przepustowości Qdśr=200m ³ /d w miejscowości Bargłów Kościelny	1.534.764,54 zł (środki własne)
2.	Zrealizowano projekt „Ulepszenie systemu sieci komunalnej wodociągowej i kanalizacyjnej na terenie wsi Bargłów Kościelny” – w ramach zadania dokonano przebudowy stacji uzdatniania wody w Bargłowie Kościelnym oraz przebudowy sieci kanalizacji sanitarnej poprzez przebudowę 10 przepompowni ścieków	2.835.636,53 zł (środki UE – 1.483.571,00 zł, środki własne – 1.352.065,53 zł)

3.	Zrealizowano projekt „Budowa terenowych urządzeń rekreacyjno – sportowych na plaży gminnej w miejscowości Dreństwo oraz pomostu na Jeziorze Dreństwo	179.475,98 zł (środki UE – 110.755,00 zł, środki Budżetu Państwa – 19.545,00 zł środki własne – 49.175,98 zł)
4.	Dokonano przebudowy drogi gminnej Nr 102863B Bargłówka – Piekutowo od km 0+000 do km 2+528,30	1.843.702,01 zł (środki UE – 481.997,00 zł, środki własne – 1.361.705,01 zł)
5.	Dokonano rozbudowy i przebudowy drogi gminnej Nr 102851B Kukowo – Borzymy”	1.855.595,38 zł (środki własne)
6.	Dokonano przebudowy odcinka drogi gminnej Nr 497 w miejscowości Łabętnik	658.965,96 zł (środki własne)
7.	Dokonano przebudowy odcinka drogi gminnej Nr 102875B Dreństwo – Wólka Karwowska	547.718,50 zł (środki własne)
8.	Dokonano wykupu gruntów z przeznaczeniem na infrastrukturę gminy w miejscowości Reszki, Pomiany i Łabętnik	26.553,05 zł (środki własne)
9.	<i>Zakupiono i zainstalowano system transmisji obrad Rady Gminy i głosowania*</i>	<i>38.191,00 zł (środki własne)</i>
10.	<i>Zakupiono rozpieracz ramieniowy dla OSP Bargłów Kościelny*</i>	<i>22.600,00 zł (dotacja ze środków Funduszu Sprawiedliwości – 22.374,00 zł, środki własne 226,00 zł)</i>
11.	Wykonano zadanie inwestycyjne „Zakup i montaż kolektorów słonecznych w Gminie Bargłów Kościelny” – w ramach zadania na budynkach mieszkalnych zamontowano 90 zestawów kolektorów słonecznych	970.492,49 zł (środki UE – 638.944,21 zł, środki własne – 331.548,28 zł)
12.	Wykonano zadanie inwestycyjne „Zakup i montaż kolektorów słonecznych i paneli fotowoltaicznych w Gminie Bargłów Kościelny” – w ramach zadania na budynkach mieszkalnych zamontowano 86 zestawów kolektorów słonecznych i 5 zestawów paneli fotowoltaicznych	1.221.691,99 zł (środki UE – 804.818,62 zł, środki własne – 416.873,37 zł)
	RAZEM: wydatki inwestycyjne (majątkowe) zrealizowano w wysokości, która stanowi 36,42% ogółem zrealizowanych wydatków. W 2018 roku na terenie gminy Bargłów Kościelny wyasfaltowano łącznie 6,728km dróg gminnych z własnych środków. W 2018 roku z budżetu Gminy Bargłów Kościelny zostały udzielone dotacje celowe na wydatki inwestycyjne w łącznej kwocie 1.138.013,93 zł: 1) dla Powiatu Augustowskiego na następujące zadania inwestycyjne: – Rozbiórka przepustu i budowa mostu w ciągu drogi powiatowej nr 1217B Bargłów Kościelny – Brzozówka – Bargłówka w miejscowości Bargłówka wraz z dojazdami w kwocie 805.994,39 zł,	12.873.401,36 zł

Źródło: Sprawozdania z wykonania budżetu Gminy odpowiednio za lata: 2018, 2019, 2020, 2021, 2022, 2023 [dane UG].

* *Inwestycje nie związane z zagospodarowaniem przestrzennym w rozumieniu ustawy o planowaniu i zagospodarowaniu przestrzennym*

5. ANALIZA ORAZ OCENA ZAISTNIAŁYCH ZMIAN W ZAGOSPODAROWANIU PRZESTRZENNYM GMINY BARGŁÓW KOŚCIELNY, W OKRESIE 1 STYCZNIA 2018 ÷ 30 KWIECZNIA 2024 R.)

Zmiany w zagospodarowaniu przestrzennym Gminy Bargłów Kościelny nastąpiły (i następują) w wyniku realizacji przedsięwzięć w oparciu o decyzje o pozwoleniu na budowę, w większości wydane na podstawie wydanych decyzji o warunkach zabudowy, w mniejszym stopniu na podstawie obowiązujących miejscowych planów zagospodarowania przestrzennego. Świadczy o tym ilość wydanych decyzji administracyjnych. W latach 2018–2024 wydano 264 decyzji o warunkach zabudowy i 22 decyzje o ustaleniu lokalizacji inwestycji celu publicznego, natomiast w tym samym okresie wydanych pozwoleń na budowę było 93.

Zmiany w zagospodarowaniu przestrzennym, następujące na podstawie obowiązujących miejscowych planów zagospodarowania przestrzennego stanowią realizację kierunków zagospodarowania Gminy, ustalonych w Studium.

Natomiast zmiany w zagospodarowaniu przestrzennym, następujące w oparciu o decyzje o pozwoleniu na budowę na podstawie decyzji o warunkach zabudowy i zagospodarowania terenu, nie zawsze stanowią realizację kierunków zagospodarowania Gminy, ustalonych w Studium. Wynika to z faktu, że przepisy ustawy o planowaniu i zagospodarowaniu przestrzennym nie wymagają badania zgodności wydawanej decyzji o warunkach zabudowy i zagospodarowania terenu z ustaleniami Studium.

Biorąc pod uwagę ilość wydanych decyzji o pozwoleniu na budowę, w poszczególnych sołectwach, to największe zmiany w zagospodarowaniu przestrzennym nastąpiły (i następują) na podstawie obowiązującego planu miejscowego dla wsi gminnej w sołectwie Bargłów Kościelny, a w następnej kolejności w sołectwach Bargłów Dworny, Barszcze, Brzozówka, Dreństwo, Pomiany i Tajenko. W znacznej mierze wydane pozwolenia dotyczyły realizacji nowych budynków mieszkalnych. Jednocześnie istniejące zabudowania zagrodowe są uzupełniane i modernizowane – świadczy o tym znaczna ilość wydawanych decyzji dla budynków inwentarskich i innych obiektów w ramach gospodarstw rolniczych.

Zmiany w zagospodarowaniu przestrzennym, jakie nastąpiły (i następują) w wyniku realizacji zadań własnych gminy i zadań, gdzie inwestorem były inne podmioty mają charakter zmian jakościowych i ilościowych, podnoszących poziom życia mieszkańców Gminy oraz chroniących zasoby środowiska przyrodniczego. Dotyczyły one przede wszystkim budowy obiektów gminnych w tym w gminnej wsi. Z zadań własnych gminy zmiany w szczególności dotyczyły inwestycji z zakresu infrastruktury technicznej, jak rozbudowa i przebudowa (zgodnie z wykazem) dróg, ulepszenie sieci wodociągowej, zakup i montaż kolektorów słonecznych i paneli fotowoltaicznych, budowa przydomowych oczyszczalni ścieków, przebudowa oczyszczalni ścieków a także zadań celu publicznego z zakresu obiektów rekreacyjnych jak budowa (zgodnie z wykazem) m.in. pomostu, kompleksów wypoczynkowych.

Zmiany w zagospodarowaniu przestrzennym Gminy Bargłów Kościelny, zaistniały (i następują) w wyniku realizacji przedsięwzięć na podstawie uzyskanych decyzji o pozwoleniu na budowę, wydanych:

– w części na podstawie ustaleń obowiązujących miejscowych planów zagospodarowania przestrzennego (sporządzonych w oparciu o przepisy ustawy z dnia 27 marca 2003 roku o planowaniu i zagospodarowaniu przestrzennym), o ustaleniach zgodnych z ustaleniami Studium uwarunkowań i kierunków zagospodarowania przestrzennego Gminy Bargłów Kościelny,

– wydanych na podstawie decyzji administracyjnych. Generalnie, zmiany w zagospodarowaniu przestrzennym, nastąpiły (i następują) zgodnie z kierunkami rozwoju przestrzennego

(przyjętymi w Studium...), z zastrzeżeniem realizacji pojedynczych inwestycji na terenach nie przewidzianych dla rozwoju zabudowy.

6. ANALIZA WNIOSKÓW DOTYCZĄCYCH ZMIAN MPZP

Wnioski i potrzeby w ww. zakresie zgłaszane są ustnie pracownikom Urzędu lub Wójtowi i nieczęsto przybierają formę formalnych pism złożonych w urzędzie.

Ustalono zasadę rozpatrywania wniosków w przedmiocie opracowania lub zmiany mpzp: analizą poprzedzającą podjęcie uchwały o przystąpieniu do sporządzenia planu miejscowego należy objąć wszystkie tereny, w stosunku do których złożono lub zgłoszono wnioski. Za każdym razem, przed podjęciem uchwały w sprawie przystąpienia do opracowania planu miejscowego należy analizować wszystkie wnioski, które zostały zgłoszone dla danego obrębu geodezyjnego i jego sąsiedztwa oraz które nie zostały do tej pory uwzględnione. Obszar powinien być przeanalizowany pod kątem możliwości uwzględnienia potrzeb samorządu, w tym realizacji inwestycji gminnych oraz wzbogacenia form zamieszkania. Ustala się możliwości zmian obowiązujących planów na wszystkich terenach w granicach gminy, zgodnie ze zgłaszanym zainteresowaniem.

W celu zapewnienia możliwości drobnych zmian planów miejscowych należy planować w każdym roku budżetowym wydatki z tym związane – zgodnie z możliwościami finansowymi. Planowane jest, więc podejmowanie uchwał w sprawie przystąpienia do sporządzenia planów miejscowych w dostosowaniu do założeń budżetu gminy.

Przyjmuje się realną możliwość opracowania nowych planów miejscowych i wprowadzania zmian do obowiązujących planów miejscowych zaspokajając potrzeby lokalnej społeczności i właścicieli nieruchomości chcących inwestować na terenie gminy.

Biorąc powyższe pod uwagę można uznać, że złożone wnioski w sprawie zmiany lub opracowania miejscowych planów zagospodarowania przestrzennego są bardzo nieliczne i zakłada się, że nie odzwierciedlają potrzeb inwestycyjnych mieszkańców gminy.

Łączna ilość wniosków, które wpłynęły do Urzędu Gminy Bargłów Kościelny w okresie 1 stycznia 2018 ÷ 30 kwietnia 2024 wyniosła: 8

W sumie na wniosek Wójta Gminy Bargłów Kościelny Rada Gminy Bargłów Kościelny podjęła następujące uchwały z zakresu planowania przestrzennego:

1. uchwała o przystąpieniu do opracowania miejscowego planu zagospodarowania przestrzennego części wsi Bargłów Kościelny w gminie Bargłów Kościelny Nr XI/112/2016 z dnia 12 września 2016 r. i Uchwała Nr XII/126/2016 z dnia 22 listopada 2016 r. w sprawie zmiany uchwały o przystąpieniu do sporządzenia miejscowego planu zagospodarowania przestrzennego części wsi Bargłów Kościelny w Gminie Bargłów Kościelny – **procedura zakończona** przyjęciem Uchwały Nr VII/90/2019 Rady Gminy Bargłów Kościelny z dnia 13 września 2019 roku w sprawie

miejscowego planu zagospodarowania przestrzennego części wsi Bargłów Kościelny w gminie Bargłów Kościelny (opublikowana w Dzienniku Urzędowym Województwa Podlaskiego z dnia 20 września 2019 roku, poz.4533),

2. uchwała o przystąpieniu do opracowania miejscowego planu zagospodarowania przestrzennego części obrębów geodezyjnych Dreństwo i Barszcze Nr XVIII/190/2021 Rady Gminy Bargłów Kościelny z dnia 27 sierpnia 2021 r. – **procedura zakończona** przyjęciem Uchwały Uchwała Nr XXVII/306/2023 Rady Gminy Bargłów Kościelny z dnia 31 maja 2023 roku w sprawie miejscowego planu zagospodarowania przestrzennego części obrębów geodezyjnych Dreństwo i Barszcze, w gminie Bargłów Kościelny (opublikowana w Dzienniku Urzędowym Województwa Podlaskiego z dnia 07 czerwca 2023 roku, poz. 3175).

W trakcie prowadzenia procedury planistycznej wydane zostało Rozstrzygnięcie Nadzorcze Nr NK–II.4131.39.2023 Wojewody Podlaskiego z dnia 3 lutego 2023 r. w którym stwierdzono nieważność uchwały nr XXV/277/2022 Rady Gminy Bargłów 29 grudnia 2022 r. w sprawie miejscowego planu zagospodarowania przestrzennego geodezyjnych Dreństwo i Barszcze, w gminie Bargłów Kościelny, czynności ponowiono w niezbędnym zakresie (w tym przyjęto Uchwałę Nr XXVI/293/2023 Rady Gminy Bargłów Kościelny z dnia 21 lutego 2023 r. w sprawie zmiany uchwały Nr XVIII/190/2021 Rady Gminy Bargłów Kościelny z dnia 27 sierpnia 2021 r. w sprawie przystąpienia do sporządzenia miejscowego planu zagospodarowania przestrzennego części obrębów geodezyjnych Dreństwo i Barszcze, w gminie Bargłów Kościelny) i uchwalono mpzp.

3. uchwała o przystąpieniu do opracowania miejscowego planu zagospodarowania przestrzennego, części obrębu geodezyjnego Barszcze w Gminie Bargłów Kościelny – zawieszono prace nad planem miejscowym.

W wyniku rozpatrzenia wniosków związanych z inwestycjami celu publicznego o znaczeniu ponadlokalnym w analizowanym czasie:

- wydano decyzje lokalizacyjne (nie przystąpiono do opracowania planu miejscowego).

Dla większości obrębów geodezyjnych przy niewielkim zainteresowaniu mieszkańców i przy zauważalnej niewielkiej presji na realizację zabudowy (m.in. niewielka liczba wydawanych pozwoleń na budowę, czy decyzji o warunkach zabudowy) nie przewiduje się przystąpić w najbliższym czasie do opracowania planu miejscowego. Dla terenów, na których zauważalna jest presja budownictwa usługowego, jednorodzinnego lub letniskowego i widoczne jest zainteresowanie inwestorów i mieszkańców wsi opracowaniem planu miejscowego – przewiduje się możliwość przystąpienia do opracowania nowych planów miejscowych. Niewielkie zmiany obowiązujących planów – prowadzone będą na bieżąco.

Biorąc powyższe pod uwagę można uznać, że:

1. Generalnie, złożone wnioski dotyczące decyzji o warunkach zabudowy, dotyczą przeznaczenia nowych terenów pod zainwestowanie lub możliwości realizacji nowych obiektów w ramach istniejących zainwestowanych terenów dla:

- zabudowy mieszkaniowej jednorodzinnej (15 wniosków),
- zabudowy w zabudowie zagrodowej (205 wniosków),
- obiektów rekreacyjnych – pomosty (5 wniosków),
- zabudowy usługowej (13 wniosków),
- terenów pod fotowoltaikę (26 wniosków).

2. Złożone wnioski dotyczą w części przeznaczenia nowych terenów pod inne funkcje niż ustalone w ramach kierunków zagospodarowania przestrzennego, w Studium uwarunkowań i kierunków zagospodarowania przestrzennego Gminy Bargłów Kościelny.

III. OCENA POSTĘPÓW W OPRACOWYWANIU PLANÓW MIEJSCOWYCH

1. ANALIZA PRAC NAD SPORZĄDZANIEM MIEJSCOWYCH PLANÓW ZAGOSPODAROWANIA PRZESTRZENNEGO GMINY BARGŁÓW KOŚCIELNY (STAN NA 30 KWIECZNIA 2024 R.)

W granicach administracyjnych Gminy Bargłów Kościelny **obowiązuje 6 miejscowych planów** zagospodarowania przestrzennego, stanowiących akty prawa miejscowego.

Obecnie zawieszono prace nad 1 miejscowym planem zagospodarowania przestrzennego.

- 3 miejscowe plany zagospodarowania przestrzennego, sporządzone zostały w trybie przepisów ustawy z dnia 07 lipca 1994 r. o zagospodarowaniu przestrzennym (zachowały moc prawną w granicach obowiązywania na dzień sporządzenia niniejszego opracowania),
- 3 miejscowe plany zagospodarowania przestrzennego sporządzone zostały w trybie przepisów ustawy z dnia 27 marca 2003 r. o planowaniu i zagospodarowaniu przestrzennym (obowiązującymi w czasie uchwalania każdego planu miejscowego).

Niezależnie od w/w obowiązujących miejscowych planów, zostały podjęte prace związane ze sporządzeniem jednego nowego miejscowego planu zagospodarowania przestrzennego w trybie ustawy z dnia 27 marca 2003 r. o planowaniu i zagospodarowaniu przestrzennym (Dz. U. z 2015 r. poz. 199) – dla którego wszczęto procedurę po dniu 21 listopada 2018 roku (co ma związek ze sposobem prowadzenia procedury planistycznej):

- MPZP części obrębu geodezyjnego Barszcze w gminie Bargłów Kościelny Uchwała Nr XXVII/204/2018 Rady Gminy Bargłów Kościelny z dnia 30 października 2018 r.

Wykaz miejscowych planów zagospodarowania przestrzennego, obowiązujących w Gminie Bargłów Kościelny, zawarto w rejestrze stanowiącym Załącznik nr 1 do niniejszego opracowania.

Wójt Gminy Bargłów Kościelny upublicznia treść miejscowych planów zagospodarowania przestrzennego oraz publikuje i utrzymuje w aktualności lokalizację obowiązujących miejscowych planów zagospodarowania przestrzennego.

Gmina posiada dane przestrzenne oraz usługi przeglądania rysunków planów w postaci rastrów z nadaną georeferencją w powiązaniu z treściami uchwał.

Urząd Gminy Bargłów Kościelny posiada System Informacji Przestrzennej i publikuje na nim dane z zakresu planowania przestrzennego.

Miejscowe plany (opracowane w trybie ustawy z dnia 27 marca 2003 r. o planowaniu i zagospodarowaniu przestrzennym), winny być sporządzane w oparciu o zasady i kolejność sporządzania, ustalone w obowiązującym Studium uwarunkowań kierunków zagospodarowania przestrzennego Gminy Bargłów Kościelny (w czasie jego obowiązywania).

2. ANALIZA I OCENA AKTUALNOŚCI MIEJSCOWYCH PLANÓW ZAGOSPODAROWANIA PRZESTRZENNEGO

2.1. Forma i zakres miejscowych planów;

Miejscowe plany zagospodarowania przestrzennego, sporządzone w trybie ustawy z dnia 27 marca 2003 r. o planowaniu i zagospodarowaniu przestrzennym zostały opracowane zgodnie przepisami w/w ustawy oraz Rozporządzeniem Ministra Infrastruktury z dnia 26 sierpnia 2003 r. w sprawie wymaganego zakresu projektu miejscowego planu zagospodarowania przestrzennego (na dzień uchwalenia w/w miejscowego planu):

- 1) w/w miejscowe plany składają się z tekstu planów, które stanowią treść uchwały Rady Gminy Bargłów Kościelny oraz rysunku planu (ustaleń graficznych oraz wrysu ze Studium uwarunkowań i kierunków zagospodarowania przestrzennego Gminy Bargłów Kościelny);
- 2) do w/w uchwał dołączone zostały rozstrzygnięcia Rady Gminy Bargłów Kościelny (zapisane w formie tekstowej), dotyczące:
 - sposobu rozpatrzenia uwag wniesionych do projektu planu w trakcie wyłożenia do publicznego wglądu,
 - sposobu realizacji zapisanych w planie inwestycji z zakresu infrastruktury technicznej, które należą do zadań własnych gminy oraz zasad ich finansowania zgodnie z przepisami o finansach publicznych;
 - do uchwał z 2019 r i z 2023 r. dołączone są również dane przestrzenne o których mowa w art. 67a ust. 3 i 5 ustawy z dnia 27 marca 2003 r. o planowaniu i zagospodarowaniu przestrzennym (t.j. Dz. U. z 2023 r. poz. 977);
- 3) do w/w planów została sporządzona:

- „Prognoza oddziaływania na środowisko”,
 - „Prognoza skutków finansowych uchwalenia planu miejscowego”;
- 4) w/w miejscowe plany zawiera obligatoryjny zakres ustaleń, zgodnie z art. 15 ust 2 w/w ustawy, jak również respektuje wymagane standardy przy zapisywaniu ustaleń wynikające z w/w Rozporządzenia, obowiązujący w dacie opracowywania tych dokumentów; chociaż standardy te obecnie funkcjonują w zwiększonym zakresie;
 - 5) w/w miejscowe plany zawiera fakultatywny zakres ustaleń, zgodnie z art. 15 ust 3 w/w ustawy, w zależności od problematyki planu, obowiązujący w dacie opracowywania tych dokumentów;
 - 6) ustalenia w/w miejscowych planów są zgodne z ustaleniami Studium uwarunkowań i kierunków zagospodarowania przestrzennego Gminy Bargłów Kościelny, co stwierdziła Rada Gminy Bargłów Kościelny, podejmując uchwały w sprawie uchwalenia w/w miejscowych planów;
 - 7) ustalenia graficzne w/w miejscowych planów zostały sporządzone zgodnie z wymogami art. art. 16 ust 1 w/w ustawy – odpowiednio w skali 1:2000, z wykorzystaniem urzędowych kopii map zasadniczych oraz urzędowych kopii map katastralnych, oraz w tym przypadku na sporządzonej specjalnie na potrzeby planu miejscowego mapy do celów projektowych (ustawa o planowaniu dopuszcza stosowanie map w skali 1:500 lub 1:2000 w szczególnie uzasadnionych przypadkach, a skalę 1:5000 wyłącznie w sytuacji kiedy sporządzany jest plan w celu przeznaczenia gruntów do zalesienia lub wprowadzenia zakazu zabudowy);
 - 8) ustalenia graficzne miejscowych planów zostały sporządzone w czytelnej technice graficznej, zostały zastosowane nazewnictwo i oznaczenia umożliwiające jednoznacznie powiązanie rysunku z tekstem miejscowego planu, zastosowano wielobarwne i jednobarwne oznaczenia graficzne i literowe dotyczące przeznaczenia terenów, zgodnie z załącznikiem nr 1 do w/w Rozporządzenia, w sposób zapewniający czytelność rysunku planu;
 - 9) procedura formalno – prawna została przeprowadzona zgodnie z wymogami art. 17 w/w ustawy, obowiązującymi w czasie sporządzania projektu w/w miejscowych planów.

Obowiązujące miejscowe plany zagospodarowania przestrzennego sporządzone w trybie przepisów ustawy z dnia 07 lipca 1994 r. o zagospodarowaniu przestrzennym (zachowały moc prawną w granicach obowiązywania na dzień sporządzenia niniejszego opracowania), zostały opracowane zgodnie z przepisami w/w ustawy:

- każdy w/w miejscowy plan składa się z tekstu planu, który stanowi treść uchwały Rady Gminy Bargłów Kościelny oraz rysunku planu,
- są spójne z kierunkami zagospodarowania przestrzennego przyjętymi w Studium. Ustawa z dnia 7 lipca 1994 r. o zagospodarowaniu przestrzennym wprowadziła nowy dokument planistyczny – Studium uwarunkowań i kierunków zagospodarowania przestrzennego gminy. Studium uwarunkowań i kierunków zagospodarowania przestrzennego Gminy Bargłów Kościelny zostało przyjęte Uchwałą Nr XV/165/01 Rady Gminy Bargłów Kościelny z dnia 26 kwietnia 2001 r. a więc w czasie obowiązywania miejscowych planów. Sporządzona pierwsza

zmiana studium miała charakter kierunkowy i dotyczyła przebiegu obwodnicy Bargłowa Kościelnego – zatwierdzona została uchwałą Nr V/40/07 Rady Gminy Bargłów Kościelny z dnia 20 lipca 2007 r.,

- każdy z w/w miejscowych planów zawiera dowolnie kształtowany zakres ustaleń w zależności od potrzeb, co wynikało z treści z art. 10 ust 1 w/w ustawy o zagospodarowaniu przestrzennym,
- rysunki miejscowych planów zostały sporządzone w skali 1:2000,
- na rysunkach każdego z w/w miejscowych planów zamieszczone zostały objaśnienia oznaczeń i symboli literowych i cyfrowych użytych stosownie do przedmiotu planu,
- procedura formalno – prawna została przeprowadzona zgodnie z wymogami art. 18 w/w ustawy, obowiązującymi dla sporządzonych w/w projektów miejscowych planów.

Uchwały zawierają ustalenia, które są nieaktualne i mylące – jak np. zapis zawarty w §1 ust. 1pkt. 5 odnoszący się do przyszłych wydawanych decyzji o warunkach zabudowy i zagospodarowania poszczególnych działek.

Zapisy mówiące o konieczności zachowania 200 m strefy ochronnej od brzegu jezior (zapis zawarty w §1 ust. 1 pkt. 9 uchwały Nr III/32/98) oraz zapisy dotyczące podstaw prawnych na obszarach chronionego krajobrazu (zapis zawarty w §1 ust. 3 ppkt. 3.1 uchwały Nr III/30/98, Nr III/31/98, Nr III/32/98) również nie odpowiadają obecnym wymogom wynikającym z ustanowionych form ochrony przyrody. Wątpliwości budzi też aktualność zapisów dotyczących zaopatrzenia w energię elektryczną oraz podłączenie do sieci wodociągowej i kanalizacyjnej.

2.2. Zgodność miejscowych planów z ustaleniami Studium

Ustalenia miejscowych planów, sporządzonych w trybie ustawy z dnia 27 marca 2003 roku o planowaniu i zagospodarowaniu przestrzennym, są zgodne z ustaleniami Studium uwarunkowań i kierunków zagospodarowania przestrzennego Gminy Bargłów Kościelny, co stwierdziła Rada Gminy Bargłów Kościelny, podejmując uchwały w sprawie uchwalenia w/w miejscowych planów.

Ustalenia miejscowych planów sporządzonych w trybie ustawy z dnia 7 lipca 1994 roku o zagospodarowaniu przestrzennym mogły być (ale nie musiały) akceptowane w ramach, przyjętych kierunków zagospodarowania przestrzennego, w Studium uwarunkowań i kierunków zagospodarowania przestrzennego Gminy Bargłów Kościelny. W tym przypadku ustalenia planu mają akceptację w zapisach studium, a zasady zagospodarowania wsi objętych planami jest kontynuowana.

2.3. Zgodność miejscowych planów z wymogami przepisów odrębnych

Normy prawne (ustawy i rozporządzenia wykonawcze), dotyczące problematyki planowania i zagospodarowania przestrzennego, ulegają nieustannym zmianom, są to w szczególności:

- Ustawa z dnia 27 kwietnia 2001 roku Prawo ochrony środowiska,
- Ustawa z dnia 3 października 2008 roku o udostępnianiu informacji o środowisku i jego ochronie, udziale społeczeństwa w ochronie środowiska oraz o ocenach oddziaływania na środowisko,
- Ustawa z dnia 16 kwietnia 2004 roku o ochronie przyrody,
- Ustawa z dnia 23 lipca 2003 roku o ochronie zabytków i opiece nad zabytkami,
- Ustawa z dnia 21 marca 1985 roku o drogach publicznych,
- Ustawa z dnia 10 kwietnia 2003 roku o szczególnych zasadach przygotowania i realizacji inwestycji w zakresie dróg publicznych,
- Ustawa z dnia 03 lutego 1995 roku o ochronie gruntów rolnych i leśnych,
- Ustawa z dnia 20 lipca 2017 roku Prawo wodne,
- Ustawa z dnia 21 sierpnia 1997 roku o gospodarce nieruchomościami,
- Ustawa z dnia 07 maja 2010 roku o wspieraniu usług i sieci telekomunikacyjnych,
- Ustawa z dnia 10 kwietnia 1997 roku Prawo energetyczne,
- Ustawa z dnia 28 września 1991 roku o lasach,
- Ustawa z dnia 09 czerwca 2011 roku Prawo geologiczne i górnicze,
- Rozporządzenie Rady Ministrów z dnia 9 listopada 2004 roku w sprawie przedsięwzięć mogących znacząco oddziaływać na środowisko,
- Rozporządzenie Ministra Infrastruktury z dnia 26 sierpnia 2003 roku w sprawie wymaganego zakresu projektu miejscowego planu zagospodarowania przestrzennego,
- Rozporządzenie Ministra Infrastruktury z dnia 28 kwietnia 2004 roku w sprawie zakresu projektu studium uwarunkowań i kierunków zagospodarowania przestrzennego gminy,
- Rozporządzenie Ministra Środowiska z dnia 14 czerwca 2007 roku w sprawie dopuszczalnych poziomów hałasu w środowisku,
- Rozporządzenie Prezesa Rady Ministrów z dnia 20 czerwca 2002 r. w sprawie "Zasad techniki prawodawczej",
- Ustawa z dnia 20 lipca 2000 r. o ogłaszaniu aktów normatywnych i niektórych innych aktów prawa.

Na uwagę zasługuje obowiązek:

- uzyskania opinii, w stosunku do projektu miejscowego planu wraz z prognozą oddziaływania na środowisko, Regionalnego Dyrektora Ochrony Środowiska oraz Powiatowego Inspektora Sanitarnego, co reguluje art. 54 ust.1 ustawy z dnia 3 października 2008 roku o udostępnianiu informacji o środowisku i jego ochronie, udziale społeczeństwa w ochronie środowiska oraz o ocenach oddziaływania na środowisko,
- uzyskania uzgodnienia projektu miejscowego planu (w części dotyczącej obszarów chronionych w rozumieniu ustawy o ochronie przyrody) z Regionalnym

Dyrektorem Ochrony Środowiska w zakresie ustaleń planu, mogących mieć wpływ na ochronę przyrody na terenach chronionych,

- uwzględnienia w miejscowym planie ustaleń związanych z ochroną przed hałasem terenów o ustalonych rodzajach zagospodarowania, co reguluje art. 114 ust. 1 ustawy z dnia 27 kwietnia 2001 roku Prawo ochrony środowiska,
- analizowania na etapie opracowania planu miejscowego sposobu realizacji wymogów wynikających z art. 1 ust. 2–4 ustawy o planowaniu i zagospodarowaniu przestrzennym, zgodności z wynikami analizy zawartymi w niniejszym opracowaniu i powołanie się na uchwałę rady gminy, o której mowa w art. 32 ust. 2 ustawy o planowaniu i zagospodarowaniu przestrzennym.

2.4. Ocena aktualności miejscowych planów.

Dokonana analiza aktualności miejscowych planów zagospodarowania przestrzennego sporządzonych w trybie przepisów ustawy z dnia 27 marca 2003 roku o planowaniu i zagospodarowaniu przestrzennym (wg aktualnego stanu prawnego – t.j. Dz. U. z 2023 r. poz. 977 z późn. zm.), pozwala uznać, że:

- 2.4.1. Miejscowe plany zagospodarowania przestrzennego sporządzone w trybie przepisów ustawy z dnia 07 lipca 1994 roku o zagospodarowaniu przestrzennym, nie spełniają szeregu wymagań określonych w ustawie z dnia 27 marca 2003 roku o planowaniu i zagospodarowaniu przestrzennym oraz w Rozporządzeniu Ministra Infrastruktury z dnia 26 sierpnia 2003 roku w sprawie wymaganego zakresu projektu miejscowego planu zagospodarowania przestrzennego. Fakt, że miejscowe plany nie spełniają wymogów określonych w w/w Ustawie i w w/w Rozporządzeniu, nie przesądza o utracie aktualności w/w miejscowych planów, bowiem zgodnie z art. 87 ust. 1 ustawy o planowaniu i zagospodarowaniu przestrzennym, miejscowe plany uchwalone po 1 stycznia 1995 roku zachowują moc.

Zasadniczy wpływ na ocenę aktualności, (utrata aktualności) tych miejscowych planów zagospodarowania przestrzennego mają następujące przesłanki:

- zgodność ustaleń miejscowych planów zagospodarowania przestrzennego sporządzonych w oparciu o ustawę z dnia 07 lipca 1994 roku o zagospodarowaniu przestrzennym, z kierunkami polityki przestrzennej ustalonymi w Studium,
- niezgodność z przepisami odrębnymi.

- 2.4.2. Miejscowe plany zagospodarowania przestrzennego sporządzone w trybie przepisów ustawy z dnia 27 marca 2003 roku o planowaniu i zagospodarowaniu przestrzennym, zostały sporządzone w oparciu o przepisy ustawy z dnia 27 marca 2003 r. o planowaniu i zagospodarowaniu przestrzennym oraz Rozporządzenia Ministra Infrastruktury z dnia 26 sierpnia 2003 roku w sprawie wymaganego zakresu projektu miejscowego planu

zagospodarowania przestrzennego, w brzmieniu na dzień uchwalenia w/w miejscowego planu.

Są one aktualne w aspekcie kryteriów:

- zgodności z ustaleniami Studium uwarunkowań i kierunków zagospodarowania przestrzennego Gminy Bargłów Kościelny – kierunkami zagospodarowania przestrzennego i komunikacji,
- zgodności z obowiązującą formą zapisu i zakresem ustaleń.

LP	Tytuł planu	UCHWAŁA (nr i publikacja)	Główne przesłanki do zmiany lub braku potrzeby zmiany
1	Miejscowy plan zagospodarowania przestrzennego części wsi Barszcze – Dreństwo, Gmina Bargłów Kościelny	III/30/98 Rady Gminy Bargłów Kościelny z dnia 30 grudnia 1998 roku. Dz. Urz. Woj. Suw. Nr 6 poz. 57 z dnia 12 lutego 1999 r.	Plan na podstawie Ustawy z dnia 07 lipca 1994 r. o zagospodarowaniu przestrzennym. Plan obowiązujący choć nie spełnia wymagań obecnej ustawy o planowaniu i zagospodarowaniu przestrzennym, co jednak nie skutkuje brakiem jego aktualności, zalecane opracowanie zmiany w całości
2	Miejscowy plan zagospodarowania przestrzennego terenów letniskowych we wsi Dreństwo, Gmina Bargłów Kościelny	III/31/98 Rady Gminy Bargłów Kościelny z dnia 30 grudnia 1998 r. Dz. Urz. Woj. Suw. Nr 6 poz. 57 z dnia 12 lutego 1999 r. w części zastąpiony Uchwałą Nr XXVII/306/2023 Rady Gminy Bargłów Kościelny z dnia 31 maja 2023 r.	Plan na podstawie Ustawy z dnia 07 lipca 1994 r. o zagospodarowaniu przestrzennym. Obowiązujący plan nie spełnia wymagań obecnej ustawy o planowaniu i zagospodarowaniu przestrzennym, co jednak nie skutkuje brakiem jego aktualności, brak zasadności ograniczania powierzchni domów, wymagana korekta ustaleń dotyczących infrastruktury i komunikacji zalecane opracowanie zmiany w całości
3	Miejscowy plan zagospodarowania przestrzennego części wsi Dreństwo, Gmina Bargłów Kościelny	III/32/98 Rady Gminy Bargłów Kościelny z dnia 30 grudnia 1998 r. Dz. Urz. Woj. Suw. Nr 6 poz. 57 z dnia 12 lutego 1999 r. w części zastąpiony Uchwałą Nr XXVII/306/2023 Rady Gminy Bargłów Kościelny z dnia 31 maja 2023 r.	Plan na podstawie Ustawy z dnia 07 lipca 1994 r. o zagospodarowaniu przestrzennym. Obowiązujący plan nie spełnia wymagań obecnej ustawy o planowaniu i zagospodarowaniu przestrzennym, co jednak nie skutkuje brakiem jego aktualności, brak zasadności ograniczania powierzchni domów, wymagana korekta ustaleń dotyczących infrastruktury i komunikacji zalecane opracowanie zmiany w całości
4	Miejscowy plan zagospodarowania przestrzennego części wsi Bargłów Kościelny w Gminie Bargłów Kościelny	VI/41/07 Rady Gminy Bargłów Kościelny z dnia 20 lipca 2007 r. Dz. Urz. Woj. Podl. Nr 19 poz. 1929 z dnia 22 sierpnia 2007 r. w części zastąpiony Uchwałą Nr VII/90/2019 Rady Gminy Bargłów Kościelny z dnia 2019-09-13.	plan spełnia wymagania obecnej ustawy o planowaniu i zagospodarowaniu przestrzennym, co skutkuje jego aktualnością, jednak ze względów społecznych (zgłaszany niewystarczający udział społeczeństwa w opracowaniu planu) oraz w związku z zmianą schematu komunikacyjnego na terenie gminy na skutek inwestycji rządowej i zmianą klasyfikacji dróg stanowiących szkielet komunikacyjny planu zalecane opracowanie zmiany częściami

5	Miejscowy plan zagospodarowania przestrzennego części wsi Bargłów Kościelny w gminie Bargłów Kościelny	VII/90/2019 Rady Gminy Bargłów Kościelny z dnia 13 września 2019 r. Dz. Urz. Woj. Podl., poz. 4533 z dnia 20 września 2019 r.	plan spełnia wymagania ustawy o planowaniu i zagospodarowaniu przestrzennym, plan jest aktualny pod kątem prowadzenia polityki przestrzennej gminy
6	Miejscowy plan zagospodarowania przestrzennego części obrębów geodezyjnych Dreństwo i Barszcze, w gminie Bargłów Kościelny	XXVII/306/2023 Rady Gminy Bargłów Kościelny z dnia 31 maja 2023 r. Dz. Urz. Woj. Podl., poz. 3175 z dnia 07 czerwca 2023 r.	plan spełnia wymagania ustawy o planowaniu i zagospodarowaniu przestrzennym, plan jest aktualny pod kątem prowadzenia polityki przestrzennej gminy

2.5. Wnioski dotyczące aktualności miejscowych planów zagospodarowania przestrzennego

Na podstawie dokonanej analizy stwierdza się, że:

1) **Aktualne są** następujące miejscowe plany zagospodarowania przestrzennego obowiązujące na terenie gminy Bargłów Kościelny, choć zalecane jest opracowanie ich zmian w całości lub w części:

- Uchwała Nr III/30/98 Rady Gminy Bargłów Kościelny z dnia 30 grudnia 1998 roku w sprawie miejscowego planu zagospodarowania przestrzennego części wsi Barszcze – Dreństwo, Gmina Bargłów Kościelny (opublikowana w Dzienniku Urzędowym Województwa Suwalskiego z 12 lutego 1999 roku Nr 6 poz. 57),
- Uchwała Nr III/31/98 Rady Gminy Bargłów Kościelny z dnia 30 grudnia 1998 roku w sprawie miejscowego planu zagospodarowania przestrzennego terenów lotniskowych we wsi Dreństwo, Gmina Bargłów Kościelny (opublikowana w Dzienniku Urzędowym Województwa Suwalskiego z 12 lutego 1999 roku Nr 6 poz. 58), w części zastąpiony Uchwałą Nr XXVII/306/2023 Rady Gminy Bargłów Kościelny z dnia 31 maja 2023 r.
- Uchwała Nr III/32/98 Rady Gminy Bargłów Kościelny z dnia 30 grudnia 1998 roku w sprawie miejscowego planu zagospodarowania przestrzennego części wsi Dreństwo, Gmina Bargłów Kościelny (opublikowana w Dzienniku Urzędowym Województwa Suwalskiego z 12 lutego 1999 roku Nr 6 poz. 59);

2) **Aktualne są** następujące miejscowe plany zagospodarowania przestrzennego obowiązujące na terenie gminy Bargłów Kościelny:

- Uchwała Nr V/41/07 Rady Gminy Bargłów Kościelny z dnia 20 lipca 2007 roku w sprawie miejscowego planu zagospodarowania przestrzennego części wsi Bargłów Kościelny w Gminie Bargłów Kościelny (opublikowana w Dzienniku Urzędowym Województwa Podlaskiego z dnia 22 sierpnia 2007 roku Nr 19, poz.1929) w części zastąpiony Uchwałą Nr VII/90/2019 Rady Gminy Bargłów Kościelny z dnia 2019-09-13,

- Uchwała Nr VII/90/2019 Rady Gminy Bargłów Kościelny z dnia 2019-09-13 w sprawie miejscowego planu zagospodarowania przestrzennego części wsi Bargłów Kościelny w gminie Bargłów Kościelny, Dz. Urz. Województwa Podlaskiego, poz. 4533 z 2019-09-20,
- Uchwała Nr XXVII/306/2023 Rady Gminy Bargłów Kościelny z dnia 31 maja 2023 roku w sprawie miejscowego planu zagospodarowania przestrzennego części obrębów geodezyjnych Dreństwo i Barszcze, w gminie Bargłów Kościelny, Dz. Urz. Województwa Podlaskiego poz. 3175 z 07-06-2023).

3. OCENA POSTĘPÓW W OPRACOWYWANIU MIEJSCOWYCH PLANÓW ZAGOSPODAROWANIA PRZESTRZENNEGO GMINY BARGŁÓW KOŚCIELNY.

Obowiązujące miejscowe plany zagospodarowania przestrzennego obejmują około 353 ha, co stanowi około 1,9% ogólnej powierzchni Gminy Bargłów Kościelny (gdzie powierzchnia Gminy wynosi około 18757 ha).

Powyższe podsumowanie skutkuje niezadowolającą oceną postępów w opracowaniu miejscowych planów zagospodarowania przestrzennego Gminy Bargłów Kościelny. Jednak zwrócić trzeba uwagę na fakt, że centralnie położony ośrodek gminny, który rozwija się najszybciej, jest w wystarczającym stopniu objęty granicami obowiązującego mpzp. Również miejscowości o charakterze letniskowym, nadjeziorne mają opracowane plany miejscowe oraz trwają prace nad sporządzeniem następnych. Mając na względzie niską aktywność inwestycyjną, typową dla gmin wiejskich o charakterze rolniczym i pokrycie planami miejscowymi najbardziej newralgicznych terenów gminy, **taki kierunek działania ocenia się pozytywnie**. Rozwój centralnej wsi Bargłów Kościelny zgodny jest też z Strategią Rozwoju Gminy Bargłów Kościelny.

4. ANALIZA I OCENA AKTUALNOŚCI PLANU OGÓLNEGO

Obowiązujące Studium² uwarunkowań i kierunków zagospodarowania przestrzennego Gminy Bargłów Kościelny

Przy podejmowaniu uchwały w sprawie aktualności planu ogólnego i planów miejscowych, rada gminy bierze pod uwagę w szczególności zgodność planu ogólnego albo planu miejscowego z wymogami wynikającymi z przepisów art. 13b–13g art. 15 oraz art. 16 ust. 1.

Wskazane przepisy art. 13b–13g dotyczą:

- *Art. 13b – Elementów uwzględnianych przy ustalaniu planu ogólnego gminy*

² Do dnia wejścia w życie nowego aktu planowania przestrzennego, jakim ma być plan ogólny gminy, przez plan ogólny gminy należy rozumieć Studium, które pozostaje aktualne do czasu uchwalenia planu ogólnego, nie dłużej jednak niż do 31 grudnia 2025 r.

- *Art. 13c. – Podziału obszaru objętego planem ogólnym gminy na strefy planistyczne*
- *Art. 13d. – Zasad wyznaczania stref wielofunkcyjnych z zabudową mieszkaniową lub zagrodową*
- *Art. 13e. – Gminnych standardów urbanistycznych i gminnego katalogu stref planistycznych*
- *Art. 13f. – Gminnych standardów dostępności infrastruktury społecznej*
- *Art. 13g. – Określenia granicy obszarów z wykorzystaniem geometrii obiektów przestrzennych*

Na dzień sporządzenia niniejszej analizy nie ma opracowanego planu ogólnego dla terenu gminy Bargłów Kościelny.

Natomiast uznać należy, że obowiązujące Studium uwarunkowań i kierunków zagospodarowania przestrzennego Gminy Bargłów Kościelny zawiera dla obszaru gminy wszystkie elementy wymagane, zgodnie z obowiązującymi przepisami, wskazuje jednak na nieaktualne przepisy prawa i powołuje się na nieobowiązujące przepisy odrębne. Jedynie w sferze ustalonych kierunków rozwoju przestrzennego gminy Bargłów Kościelny dokument może być uznany za aktualny.

Przystąpienie do zmiany studium nie jest obecnie możliwe na podstawie przepisów wprowadzonych zmianą ustawy o planowaniu i zagospodarowaniu przestrzennym oraz niektórych innych ustaw (Dz. U. z 2023 poz. 1688 z dnia 24 sierpnia 2023 r.)

Jednocześnie stwierdzić trzeba, że obowiązujące Studium uwarunkowań i kierunków zagospodarowania przestrzennego Gminy Bargłów Kościelny przyjęte Uchwałą Nr XV/165/2001 Rady Gminy Bargłów Kościelny z dnia 26 kwietnia 2001 r. ze zmianą przyjętą Uchwałą Nr V/40/07 Rady Gminy Bargłów Kościelny z dnia 20 lipca 2007 r. i Uchwałą Nr XIII/134/2016 Rady Gminy Bargłów Kościelny z dnia 29 grudnia 2016 r. jest aktualne w zakresie kierunków prowadzenia polityki przestrzennej gminy jak również celów tej polityki.

IV. WIELOLETNI PROGRAM SPORZĄDZANIA PLANÓW MIEJSCOWYCH

z uwzględnieniem decyzji o warunkach zabudowy i zagospodarowania terenu oraz wniosków w sprawie sporządzenia lub zmiany planu miejscowego lub planu ogólnego

Ocena aktualności obowiązujących miejscowych planów zagospodarowania przestrzennego i ich zmian (sporządzonych w oparciu o ustawę z dnia 27 marca 2003 roku o planowaniu i zagospodarowaniu przestrzennym) pozwala przyjąć wskazany niżej wieloletni program sporządzania prac planistycznych, w szczególności planów miejscowych.

1. KOLEJNOŚĆ I PRIORYTETY

- 1) Należy w ustawowym terminie sporządzić plan ogólny.

- 2) Należy przystępować do opracowania nowych planów miejscowych lub zmian planów obowiązujących, zgodnie z potrzebami rozwoju gminy i z przyjętym wiodącym kierunkiem rozwoju wynikającym ze strategii rozwoju gminy oraz z potrzeby realizacji inwestycji gminnych, sołeckich i przychylając się do wniosków osób prywatnych.
- 3) Należy podejmować działania w celu opracowania miejscowych planów dla części terenów objętych granicami planów miejscowych, co do których stwierdzono, że zalecana jest ich aktualizacja oraz w miejscowościach, gdzie zauważalny jest największy ruch budowlany.
- 4) Należy podejmować działania w celu opracowania miejscowych planów dla wszystkich terenów w zależności od wystąpienia ważnych przesłanek (m.in. dla realizacji inwestycji publicznych lub w celu aktywizacji gospodarczej).
- 5) Zakłada się sukcesywne opracowywanie planów miejscowych uwzględniając możliwości finansowe i biorąc pod uwagę interes ogółu społeczności gminnej jako nadrzędny, ale też uwzględniając potrzeby rozwoju i inwestowania na terenie gminy, wyrażane przez inne podmioty i osoby prywatne.

2. GŁÓWNE ZAŁOŻENIA PROGRAMU SPORZĄDZANIA PLANÓW MIEJSCOWYCH

2.1. Harmonogram

2.1.1. W 2024 r. – 2026 r. zakłada się prace nad następującymi dokumentami planistycznymi:

- 1) działania zmierzające do sporządzenia planu ogólnego i opracowanie dokumentu w wyznaczonym ustawowo terminie tj. do końca 2025 r.

Katalog prac nad dokumentami planistycznymi nie jest zamknięty. Decyzja o podjęciu prac nad nowym planem miejscowym lub zmianą obecnie obowiązującego może być podjęta stosownie do zmieniających się potrzeb, w każdym momencie.

2.1.2. W latach 2024–2029 zaleca się:

- 2) przede wszystkim **należy dostosować harmonogram i program sporządzania planów miejscowych** do wyników niezwykle istotnego dokumentu planistycznego jakim będzie **plan ogólny gminy Bargłów Kościelny**.
- 3) opracowanie nowych planów miejscowych dla wybranych obszarów zgodnie z wnioskami wpływającymi od właścicieli nieruchomości, z priorytetem dotyczącym terenów rekreacyjnych, terenów związanych z zamieszkaniem i rozwojem usług i przedsiębiorczości; zaleca się opracowanie nowych planów miejscowych dla

obszarów w granicach planów wskazanych w aktualnym rejestrze opracowanych w trybie ustawy z 1994 r.

- 4) należy opracować tekst jednolity uchwał w przypadku wprowadzania ich zmian w trybie zmiany uchwały.

2.1.3. W roku 2029 i następnych – zakłada się, że będzie wymagane sporządzenie lub aktualizacja nowych dokumentów planistycznych zgodnych z obowiązującymi wówczas przepisami.

2.2. Forma i zakres planów miejscowych

2.2.1. Należy na bieżąco uzupełniać i wzbogacać bazę danych przestrzennych z zakresu planowania przestrzennego oraz udostępniać te dane zgodnie z przepisami regulującymi zagadnienia infrastruktury informacji przestrzennej, w sposób łatwo dostępny i usystematyzowany.

2.2.2. Skala planów miejscowych winna być dostosowana do zakresu przestrzennego planu miejscowego, zapewniając łatwe stosowanie dokumentu również w wersji tradycyjnej (papierowej).

V. INFORMACJA O ZGŁOSZONYCH ŻĄDANIACH, O KTÓRYCH MOWA W ART. 36 UST. 1–3 I UST. 5, I WYDANYCH DECYZJACH, O KTÓRYCH MOWA W UST. 6 I 7

Zgłoszone żądania, o których mowa w art. 36 ust. 1–3: brak.

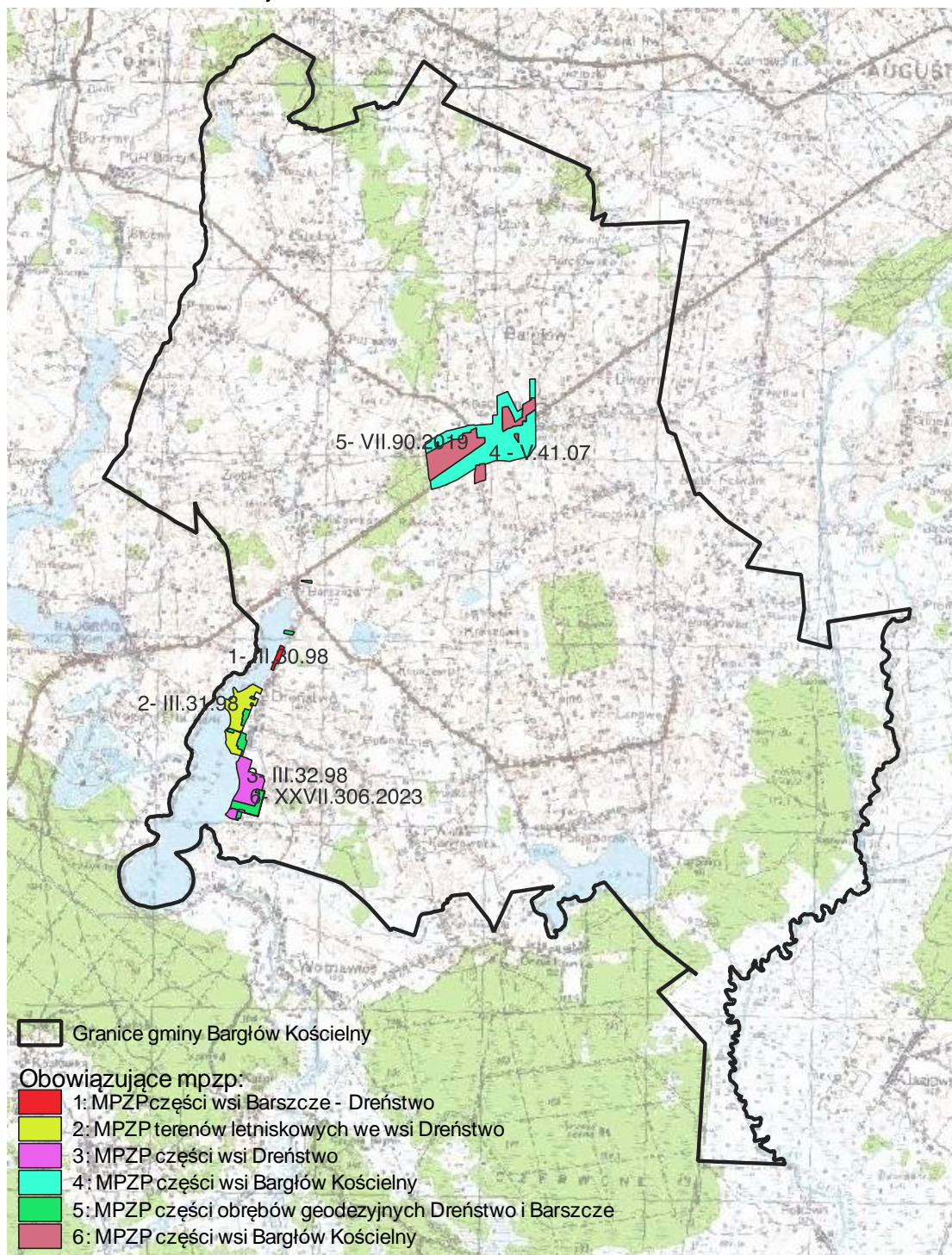
- 1) Pozwy do Sądu z art. 36 ust.1 – brak.
- 2) Skargi na uchwałę w sprawie miejscowego planu zagospodarowania przestrzennego poprzedzone wezwaniami do usunięcia naruszenia prawa w związku z podjęciem przez Radę Gminy Bargłów Kościelny uchwał – brak.
- 3) Stwierdzenie nieważności uchwały Rady Gminy Bargłów Kościelny w sprawie planu miejscowego w całości po wejściu w życie – 1 – jednak stwierdzenie nieważności nastąpiło bezpośrednio po wejściu w życie planu miejscowego a nowy plan uchwalono w po ponowieniu czynności jeszcze w tym samym roku, w związku z tym nie zachodziła konieczność zwrotu odszkodowań i opłat, o których mowa w art. 36 ust. 5.
- 4) Zapowiedź żądania od Gminy realizacji roszczeń w trybie art. 36 ustawy o planowaniu – brak.

Wydane decyzje, o których mowa w ust. 6 (wzrost wartości nieruchomości na skutek uchwalenia planu miejscowego – ustalone na podstawie wpływu aktu notarialnego – po sprzedaży) – brak oraz wydane decyzje, o których mowa w ust. 7 (wzrost wartości nieruchomości na skutek uchwalenia planu miejscowego – ustalone przed sprzedażą) – brak.

Załącznik nr 1 – wykaz obowiązujących miejscowych planów zagospodarowania przestrzennego w Gminie Bargłów Kościelny

LP	Tytuł planu	UCHWAŁA (nr i publikacja)	Powierzchnia [ha] – publikowane dane przestrzenne
1	Miejscowy plan zagospodarowania przestrzennego części wsi Barszcze – Dreństwo, Gmina Bargłów Kościelny	III/30/98 Rady Gminy Bargłów Kościelny z dnia 30 grudnia 1998 roku. Dz. Urz. Woj. Suw. Nr 6 poz. 57 z dnia 12 lutego 1999 r.	4,2358 ha
2	Miejscowy plan zagospodarowania przestrzennego terenów letniskowych we wsi Dreństwo, Gmina Bargłów Kościelny	III/31/98 Rady Gminy Bargłów Kościelny z dnia 30 grudnia 1998 r. Dz. Urz. Woj. Suw. Nr 6 poz. 57 z dnia 12 lutego 1999 r. w części zastąpiony Uchwałą Nr XXVII/306/2023 Rady Gminy Bargłów Kościelny z dnia 31 maja 2023 r.	45,2091 ha
3	Miejscowy plan zagospodarowania przestrzennego części wsi Dreństwo, Gmina Bargłów Kościelny	III/32/98 Rady Gminy Bargłów Kościelny z dnia 30 grudnia 1998 r. Dz. Urz. Woj. Suw. Nr 6 poz. 57 z dnia 12 lutego 1999 r. w części zastąpiony Uchwałą Nr XXVII/306/2023 Rady Gminy Bargłów Kościelny z dnia 31 maja 2023 r.	41,7746 ha
4	Miejscowy plan zagospodarowania przestrzennego części wsi Bargłów Kościelny w Gminie Bargłów Kościelny	VI/41/07 Rady Gminy Bargłów Kościelny z dnia 20 lipca 2007 r. Dz. Urz. Woj. Podl. Nr 19 poz. 1929 z dnia 22 sierpnia 2007 r. w części zastąpiony Uchwałą Nr VII/90/2019 Rady Gminy Bargłów Kościelny z dnia 2019-09-13.	156,1205 ha
5	Miejscowy plan zagospodarowania przestrzennego części wsi Bargłów Kościelny w gminie Bargłów Kościelny	VII/90/2019 Rady Gminy Bargłów Kościelny z dnia 13 września 2019 r. Dz. Urz. Woj. Podl., poz. 4533 z dnia 20 września 2019 r.	78,3224 ha
6	Miejscowy plan zagospodarowania przestrzennego części obrębów geodezyjnych Dreństwo i Barszcze, w gminie Bargłów Kościelny	XXVII/306/2023 Rady Gminy Bargłów Kościelny z dnia 31 maja 2023 r. Dz. Urz. Woj. Podl., poz. 3175 z dnia 07 czerwca 2023 r.	27,7525 ha

Załącznik nr 2 – miejscowe plany zagospodarowania przestrzennego obowiązujące oraz będące w trakcie opracowania w Gminie Bargłów Kościelny – lokalizacja



Uzasadnienie

Obowiązek podjęcia niniejszej uchwały w sprawie aktualności Studium uwarunkowań i kierunków zagospodarowania przestrzennego Gminy Bargłów Kościelny / planu ogólnego i planów miejscowych na obszarze gminy jest określony w art. 32 ustawy z dnia 27 marca 2003 r. o planowaniu i zagospodarowaniu przestrzennym (t.j. Dz. U. z 2023 r. poz. 977 z późn. zm.):

Art. 32. 1. W celu oceny aktualności planu ogólnego i planów miejscowych wójt, burmistrz albo prezydent miasta dokonuje analizy zmian w zagospodarowaniu przestrzennym gminy, ocenia postępy w opracowywaniu planów miejscowych i opracowuje wieloletnie programy ich z uwzględnieniem decyzji o warunkach zabudowy i zagospodarowania terenu, oraz wniosków w sprawie sporządzenia lub zmiany planu miejscowego lub planu ogólnego.

2. Wójt, burmistrz albo prezydent miasta przekazuje radzie gminy wyniki analiz, o których mowa w ust. 1, po uzyskaniu opinii gminnej lub innej właściwej, w rozumieniu art. 8, komisji urbanistyczno- architektonicznej, co najmniej raz w czasie kadencji rady. Rada gminy podejmuje uchwałę w sprawie aktualności studium i planów miejscowych, a w przypadku uznania ich za nieaktualne, w całości lub w części, podejmuje działania, o których mowa w art. 27.

3. Przy podejmowaniu uchwały, o której mowa w ust. 2, rada gminy bierze pod uwagę, w szczególności zgodność planu ogólnego albo planu miejscowego z wymogami wynikającymi z przepisów art. 13b-13g, art. 15 oraz art. 16 ust.1.

Zgodnie z art. 64 ust. 2 ustawy z dnia 7 lipca 2023 r. o zmianie ustawy o planowaniu i zagospodarowaniu przestrzennym oraz niektórych innych ustaw (Dz. U. z 2023 r. poz. 1688), do dnia wejścia w życie nowego aktu planowania przestrzennego, jakim ma być plan ogólny gminy, przez plan ogólny gminy należy rozumieć Studium, które pozostaje aktualne do czasu uchwalenia planu ogólnego, nie dłużej jednak niż do 31 grudnia 2025 r.

Na podstawie przeprowadzonej analizy, która stanowi załącznik do uchwały stwierdzono, że obowiązujące Studium uwarunkowań i kierunków zagospodarowania przestrzennego Gminy Bargłów Kościelny¹⁾, przyjęte Uchwałą Nr XV/165/2001 Rady Gminy Bargłów Kościelny z dnia 26 kwietnia 2001 roku w sprawie uchwalenia Studium uwarunkowań i kierunków zagospodarowania przestrzennego Gminy Bargłów Kościelny, wraz ze zmianami wprowadzonymi uchwałą Nr V/40/07 Rady Gminy Bargłów Kościelny z dnia 20 lipca 2007 roku oraz uchwałą Nr XIII/134/2016 z dnia 29 grudnia 2016 r. jest aktualne w zakresie kierunków i celów prowadzenia polityki przestrzennej gminy, natomiast wymaga aktualizacji w zakresie zmieniających się przepisów odrębnych. Obowiązujące studium nie będzie jednak aktualizowane ze względu na możliwości określone w przepisach prawa w powiązaniu z okresem obowiązywania ww. dokumentu, nie dłużej niż do 31 grudnia 2025 r. Na podstawie ww. analizy stwierdzono również, że obowiązujące plany miejscowe są obowiązujące, mogą być zastępowane lub zmieniane w części lub w całości.

Przedłożona Radzie Gminy „Analiza zmian w zagospodarowaniu przestrzennym Gminy Bargłów Kościelny za lata 2018-2024”, uzyskała pozytywną opinię Gminnej Komisji Architektoniczno – Urbanistycznej działającej przy Wójcie Gminy Bargłów Kościelny.

Wójt Gminy Bargłów Kościelny wnosi się o podjęcie niniejszej uchwały.

¹⁾ Zgodnie z art. 64 ust. 2 ustawy z dnia 7 lipca 2023 r. o zmianie ustawy o planowaniu i zagospodarowaniu przestrzennym oraz niektórych innych ustaw (Dz. U. z 2023 r. poz. 1688), do dnia wejścia w życie nowego aktu planowania przestrzennego, jakim ma być plan ogólny gminy, przez plan ogólny gminy należy rozumieć Studium, które pozostaje aktualne do czasu uchwalenia planu ogólnego, nie dłużej jednak niż do 31 grudnia 2025 r.